

Гордана ГАРИЋ ПЕТРОВИЋ
Историјски институт
Београд

ДЕМОГРАФСКЕ ПРИЛИКЕ И МРЕЖА ПАРОХИЈА У БЕОГРАДСКОЈ ЕПАРХИЈИ ОД 1718. ДО 1739. ГОДИНЕ

Апстракт: Тема рада су демографске прилике у Београдској епархији у време аустријске управе, од 1718. до 1739. године. Резултати истраживања су, пре свега, засновани на анализи података из спискова и пописа, које је састављала епархијска администрација у циљу сакупљања епископских прихода. Исти извори пружају нам прецизну слику о променама у мрежи парохија, које су биле последица демографског успона, изградње нових храмова и повећања броја свештеника.

Кључне речи: Београдска епархија, демографија, парохије, становништво, насеља, Хабзбуршка монархија, Србија.

Крајем 17. и почетком 18. века, границе Београдске епархије су се у више наврата мењале.¹ Ове промене, не само да су пратиле

¹ Београдска епископија је епархија са дугом традицијом која сеже дубоко у средњи век. Као једна од епископија обновљене Пећке патријаршије, она је опстала и под турском влашћу. У исто време она је имала ранг митрополије, као и већина епархија Српске православне цркве. До успостављања нове Београдске архиепископије 1718. године, архијереји са седиштем у Београду носили су титулу почасних митрополита, која са собом није носила ширу јурисдикцију и посебна права у односу на остале епископе. Новостворена архиепископија је добила име Београдска митрополија због чега је Београдска епархија остала без свог устаљеног назива. Проблем је превазиђен увођењем у званичну употребу термина Сервијска епархија, који је остао у употреби до 1739. године, како у црквеним тако и у документима аустријске администрације. Након поновног пада Краљевине Србије под

промену аустро-турске границе, већ су биле и део територијалне реорганизације која је спровођена у оквиру саме Српске православне цркве, како на подручју Хабзбуршке монархије, тако и у Османском царству.²

Пожаревачким миром 1718. године, Београдска митрополија је, с једне стране увећана великом територијом на истоку која је раније припадала Пожаревачкој (Браничевској) епархији, а с друге, умањена за област Горњег Срема, ушла у оквире Хабзбуршке монархије заједно са Ваљевском, Темишварском и Вршачком епископијом. Новоосвојене области јужно од Саве и Дунава у административном погледу су биле подељене између Краљевине Србије са седиштем у Београду и Земаљске администрације у Темишвару. Део који је припао Краљевини Србији подељен је на 15 дистриката док се под управом Темишварске администрације нашло 12 дистриката у Банату и седам у источној Србији.³

турску власт, престала је да постоји архиепископија са седиштем у Београду, а Београдској епархији је поново враћен стари назив митрополија. Г. Гарић, *Београдска епископија од 1718. до 1739. године*, магистарски рад у рукопису одбрањен на Филозофском факултету у Београду, 2009, 5-6 (= Гарић, *Београдска епископија*).

² Потискивање Турске из средње Европе, донело је велике промене у организацији Пећке патријаршије. На простору који је Карловачким миром 1699. године припао Хабзбуршкој монархији, организована је нова српска архиепископија, док је на подручју које је остао под османском влашћу, извршена црквена реорганизација којом је смањен број епархија. У исто време, нова аустро-турска граница поделила је Срем линијом која спаја ушће Тисе у Дунав са ушћем Босута у Саву. Тзв. Горњи Срем је припао новоуспостављеној архиепископији поставши епархија карловачких митрополита, док је Доњи Срем и даље остао у саставу Београдске митрополије, која је остала под турском влашћу. Р. Грујић, *Азбучник Српске православне цркве*, Београд 1993, 46, 238-239; Д. Руварац, *Изборни сабор 1713. и попис села у Срему што су подпадала под београдског митрополита од 1699. – 1719*, Архив за историју Српске православне карловачке митрополије 1 (1911) 42-44 (=Руварац, *Изборни сабор*).

³ У Краљевини Србији је испрва организована привремена војна управа на челу са генерал-фелдвахтмајстером грофом Одвијером, која је замењена Београдском администрацијом под председништвом принца Александра Виртембершког. Под Београдском администрацијом били су Београдски, Грочански, Смедеревски, Пожаревачки, Рамски, Градиштански, Ресавски, Параћински, Јагодински, Крагујевачки, Руднички, Ваљевски, Шабачки, Јадарски и Палешки. У источним областима су организовани Кључки, Крајински, Кривајнски, Хомољски, Кучајнски, Мајданпечки и Голубачки дистрикт који су припали Темишварској администрацији. Р. Веселе

Део источне Србије, који је пре рата припадао Видинској епархији, прикључен је Вршачкој епископији, а у административном погледу је потчињен Темишварској администрацији. Црквена и административна подела нису пратиле једна другу, те је тако и један део Београдске епископије био под јурисдикцијом Банатске, а не Београдске администрације, и то онај део који су обухватили Голубачки, Кучајнски, Хомољски и Поречки дистрикт.⁴

Чврста граница Београдске епархије успостављена је тек 1719. године, након решења спора између карловачког митрополита Вићентија Поповића и београдског митрополита Мојсија Петровића, који се водио око Доњег Срема, а који је, као део ширег проблема формирања нове архиепископије са центром у Београду, решен у корист Карловачке митрополије.⁵ Царском одлуком Доњи Срем је из-

линовић, *Србија под аустријском влашћу 1718-1739*, у: Историја српског народа IV/1, Београд 1994, 111-113 (=Веселиновић, *Србија*).

⁴ На овом подручју су се налазиле Голубачка, Баричка, Поречка, Каменовачка, Шетоњска, Витовничка, Мајданпечка и Хомољска парохија, као и делови Клењске и Смољиначке. Према једном списку насеља у Банату из 1733. године, који се чува у Архиву САНУ у Карловцима, под управом Темишварске администрације су била и села Дрмно, Бобушинац, Бродарац и Пожежено, која су припадала Рукомијској, Градиштанској и Пожаревачкој парохији. Приликом обиласка поменутих парохија, митрополитов егзарх Максим Радковић је забележио да се наведена села налазе под Београдском администрацијом. У раду ћемо прихватити као тачан егзархов извештај. Г. Витковић, *Извештај, написао 1733. Максим Радковић, егзарх београдског митрополита*, Гласник СУД 56 (1884) 135, 139, 143, 145, 148, 149, 153 (=Витковић, *Извештај*); Д. Руварац, *Митрополија београдска око 1735. године*, Споменик СКА 42 (1905) 120 (=Руварац, *Митрополија*); С. Пецињачки, *Три документа о североисточној Србији из прве половине XVIII века*, Развитак 6 (1970) 126-131 (=Пецињачки, *Три документа*).

⁵ Сукоб је сасвим разумљив имајући у виду да се на овом простору 1716. године налазило 77 насеља. Годину дана касније пописано је 46 насељених места, међу којима и две вароши, Митровица и Земун. Упркос ратним дејствима, у поменутих насељима забележено је чак 1179 домаћинстава. Више о овом проблему погледајте: Д. Руварац, *Мојсије Петровић, митрополит београдски 1713-1730. прилог историји Српске цркве*, Споменик 34 (1898) 160-164 (=Руварац, *Мојсије Петровић*); Р. Грујић, *Писма пећких патријарха из другог и трећег деценија XVIII-тог века*, Споменик СКА 51 (1913) 118; С. Пецињачки, *Два документа о набавци дрвета за потребе Београда у 1718. години*, Годишњак града Београда 20 (1973) 166; С. Пецињачки, *Контрибуција југоисточног Срема у 1716. години*, Зборник Матице

двојен из Београдске и припојен Сремској епархији са седиштем у Карловцима, чиме је успостављена граница између Карловачке митрополије и Београдске епархије на реци Сави.⁶

За разлику од разграничења према Сремској, разграничење са Темишварском, Вршачком и Ваљевском епархијом није било спорно. Дунав је чинио северну границу према двома банатским епископијама. Граница са Вршачком епископијом се настављала на истоку дуж Поречке реке. Преко Кучајнских планина до Сталаћа, граница Београдске епархије представљала је у исто време и државну границу према Турској.⁷ Најдужа граница је била са Ваљевском епископијом и њу су чинили токови Велике Мораве (до ушћа Раче), Љига и Колубаре. Површина овог подручја износила је око 9814 km².⁸ Она се није мењала наредне две деценије, све до склапања Београдског мира 1739. године, којим је територија јужно од Саве и Дунава поново ушла у оквире Османског царства.⁹

српске за историју 12 (1975) 89-94; И. Точанац, *Београдска и Карловачка митрополија – процес уједињења*, (1722-1731), Историјски часопис 55 (2007) 204-205.

⁶ Руварац, *Мојсије Петровић*, 90-91.

⁷ Д. Пантелић, *Попис пограничних нахија Србије после Пожаревачког мира*, Споменик САН 96 (1948) 8-9 (=Пантелић, *Попис*).

⁸ Површина Београдске епископије добијена је на основу података о површинама савремених општина које је објавио Републички завод за статистику (*Општине у Србији 2009*, Београд 2010, 15, 17-18.) и података о површини појединих катастарских општина које смо добили љубазношћу господина Оливера Јанковића, шефа Одсека за катастарско класирање, бонитирање и процену земљишта у Републичком геодетском заводу, коме се овом приликом захваљујемо.

⁹ На подручју јужно од Саве и Дунава обновљен је Смедеревски санџак који су чиниле нахије: Београд, Авала, Железник, Ресава, Пожаревац, Омољ, Пореч, Млава, Звижд, Гуверцинлик (Голубац), Рам или Пек, Прилеп, Ломница, Колубара, Левач, Лепеница, Ваљево и Рудник. Поред ових нахија које су биле под аустријском управом, у њега су ушле и нахије Пожега, Ужице, Осад и Ниш, које су остале у границама Турске и након 1718. Након 1739. године највећи део Ваљевске епископије је спојен са деловима Ужичко-зворничке (Ариљске) митрополије чиме је формирана Ужичко-ваљевска митрополија, док је област око Крагујевца, Тополе, Ћуприје и Јагодине, припала Београдској митрополији. Р. Тричковић, *Положај Београда у војно-управном систему Смедеревског санџака после Београдског мира 1739. године*, у: Ослобођење градова у Србији од Турака 1862-1867, Београд 1970, 183-184; Н. Радосављевић, *Православна црква у Београдском пашалуку 1766-1831, управа Васељенске патријаршије*, Београд 2007, 83, 360; Н. Радосављевић, *Ужичко-ваљевска митрополија 1739-1804*, Ваљево 2000, 125.

Током аустро-турских ратова с краја 17. и почетка 18. века, на овом простору су се одиграле значајне демографске промене. Услед расељавања становништва нестала су многа насеља из ранијег периода, а у оним која су опстала број домова се знатно смањило. Размере демографског пада јасно су уочљиве уколико се упореди број насеља и домова из средине 17. века са резултатима црквених пописа из прве четири деценије 18. века, као и пописа које су спровеле аустријске власти након Пожаревачког мира.¹⁰

На простору београдске области, коју су чиниле Београдска и Авалска нахија, према попису цизије из 1640/41. године, налазило се 169 села са 2.151 цизијском кућом.¹¹ Велики број ових села расељен је крајем 17. века, и није поново настањен. Иза неких од њих није остао чак ни траг у локалној топономастици, тако да је 14 насеља готово немогуће убицирати.¹²

О непосредној околини Београда, у периоду након склапања Карловачког мира, сведочи најстарији сачувани тефтер митрополита Мојсија Петровића. У њему су забележени епископски приходи сакупљени у периоду од 1713. до 1717. године. Иако нису убележена сва насеља и приходи од епархије, необично је значајан јер указује на извесно повећање популације, већ у првој деценији по завршетку рата, нарочито у околини Београда. Ово повећање се може уочити уколико упоредимо податаке које нам пружа овај списак са већ поменутиим пописом цизије из 17. века. У 21 насељу која се помињу у оба пописа, број домова се повећао са 439 на 559. Разлика од 120 до-

¹⁰ У Краљевини Србији, први државни попис аустријске власти су спровеле одмах по завршетку ратних операција. Срета Пецињачки сматра да је провизорни попис извршен још у другој половини 1717. године. До нас је дошао попис пуковника Најперга, аустријског комесара за разграничење, који је у другој половини 1718. године извршио попис пограничних дистриката. Према овом извештају, у њима је било 415 насељених места и 342 пустоселине. С. Пецињачки, *Подаци о прописима и пореским дажбинама у Србији од 1717. до 1719. године*, Мешовита грађа 3 (1974) 48 (=Пецињачки, *Подаци о прописима*); Пантелић, *Попис*, 5-41.

¹¹ Иако је цизија била лични порез (главарина) који је, по правилу, требало да даје сваки одрасли немуслиман, она се узимала од куће односно домаћинства, што се може видети на примеру низа санцака у европском делу Османског царства. Више о томе: Н. Hadžibegić, *Glavarina u Osmanskoj državi*, Sarajevo 1966, 41.

¹² О. Зиројевић, *Попис цизије београдске области из 1640/41. године*, Историјски часопис 44 (1997) 229 (=Зиројевић, *Попис цизије*).

мова није одраз пораста броја становника на целом подручју Београдске и Авалске нахије, јер број већи од 2000 није достигнут ни средином тридесетих година.¹³ Међутим, јасно је видљива тенденција, која ће се наставити и у каснијем периоду, ишчезавања малих насеља и груписања становништва у већим сеоским центрима. Тако је на овом простору повећан просечан број домаћинстава по селу са 13 у 1640. години на 38 у 1732.¹⁴

Различите области Краљевине Србије и Београдске епархије нису биле на исти начин погођене ратовима нити су се подједнако брзо опорављале. Размере опустошености граничних дистриката у новоосвојеним областима јужно од Саве и Дунава, описала је аустријска комисија за разграничење. Тако је у Ресавском и Параћинском дистриктима, 1718. године, забележено 68 пустих и само 25 насељених места. У исто време је у Поречком, Мајданпечком и Хомољском дистриктима, који су били под јурисдикцијом Темишварске администрације, било 35 насеља са 220 поданика (породица).¹⁵

Изразито тешка ситуација била је и у Крагујевачком и Рудничком дистриктима који су били под јурисдикцијом Ваљевске епископије. У Крагујевачком дистриктима, који се простирао од Западне Мораве на југу до Велике Иванче на северу, забележено је само 38 насељених места и чак 164 селишта. У извештају који је маја 1719. године саставио аустријски комесар Билард, члан комисије која је обилазила новоосвојене области ради одређивања висине контрибуције, забележио је, на истом простору, само 29 насеља. Додуше, комисија није обилазила сва насеља, већ је извештаје састављала на основу изјава кнезова и свештеника, који су мењали праву слику

¹³ Средином тридесетих година, према црквеним пописима, у селима Београдског и Грочанског дистрикта, који су обухватили приближно исту територију као и Београдска и Авалска нахија, забележено је нешто више од 1200 породица. Руварац, *Митрополија београдска*, 147-152.

¹⁴ Зиројевић, *Попис цизије*, 229; Руварац, *Митрополија београдска*, 147-150.

¹⁵ У попису из 1718. године, подаци о насељима и поданицима у Мајданпечком, Поречком и Хомољском дистриктима дати су сумарно. Њихову тачност донекле доводи у питање попис из 1720. године, према коме је на подручју наведених дистриката било 46 насеља са 496 породица, што би значило да се број породица за само две године више него удвостручио. Упореди: Пантелић, *Попис*, 21-22; С. Печићачки, *Основни подаци из 1720. године о банатским и браничевско-тимочким дистриктима*, Рад војвођанских музеја 20 (1971) 316, 318.

стања на терену у циљу одређивања што мањег пореза. Ипак, неспоран је мали број насеља и домова, који је био последица ратних збивања с краја 17. и почетка 18. века. Комесар Билард је, између осталог, забележио да су му крагујевачки капетан и старији сељаци испричали да је на простору Крагујевачког дистрикта пре ратова било 360 насеља од којих је већина претворена у пустаре.¹⁶

За разлику од јужних и југоисточних делова Краљевине Србије, западни дистрикти су били готово у потпуности поштеђени. Према попису аустријског комесара за разгараничење пуковника Најперга, у Шабачком дистрикту забележена су само четири напуштена места, а у Ваљевском, Крупањском и Лозничком ниједно. На територији ова четири дистрикта истовремено је било 214 насељених места.¹⁷

Резултати досадашњих истраживања у процени демографског стања Србије током аустријске управе, пре свега су се ослањала на већ поменути Најпергов попис из 1718. године. Опустошеност на коју је указивао потврђивала је вести савременика о броју избеглих Срба преко Саве и Дунава током Велике сеобе 1690. године.¹⁸ Из тог разлога, истраживачи који су се бавили овом темом, доводили су у сумњу тачност резултата пописа из 1721. године, које је објавио Јохан Лангер још 1889. а према коме је у Краљевини Србији живело 6020 потпуних породица и 424 крње (удовичке).¹⁹ Још је Драгутин Павловић сматрао да је државна администрација преувеличала број становника ради разрезавања што веће контрибуције. Ово мишљење је касније прихватио и Срета Пецињачки, те се усталило уверење да почетком треће деценије 18. века у Краљевини Србији није живело више од 4000 породица.²⁰

¹⁶ Пантелић, *Попис*, 10-11; Пецињачки, *Подаци о прописима*, 62-63, 66-67.

¹⁷ Пантелић, *Попис*, 10.

¹⁸ О Великој сеоби и различитим вестима савременика о броју избеглих Срба преко Саве и Дунава погледати: Р. Веселиновић, *Велика сеоба Срба 1690*, у: *Историја српског народа III/1*, Београд 1994, 530-542.

¹⁹ J. Langer, *Serbien unter der kaiserlichen Regierung 1717-1739*, Mittheilungen des K. K. Kriegsarchiv, Neu Folge III, Wien 1889, 238, 240 (=Langer, *Serbien*).

²⁰ Д. Павловић, *Финансије и привреда за време аустријске владавине у Србији (од 1718-1739.)*, Глас СКА 64 (1901) 4-5; Пецињачки, *Подаци о прописима*, 51, 58, 61-62, 66-67; Д. Поповић, *Србија и Београд од Пожаревачког до Београдског мира (1718-1739)*, Београд 1950, 16-20 (=Поповић, *Србија*).

Како до нас није дошао ниједан детаљан аустријски попис становништва Краљевине Србије, за проучавање демографије овог простора од изузетног значаја су спискови насеља са бројем породица, сачувани у тефтерима Београдске и Ваљевске епархије.²¹ Међутим, при коришћењу ових извора, морамо бити опрезни и имати у виду да у црквене спискове нису улазиле најсиромашније породице, које нису могле да измирују црквене дажбине. Истовремено, породице из дела засеока и малих села су, по свему судећи, у неким случајевима уписиване у оквиру суседних већих села. С' тога ће све процене о броју становника, насеља и густини насељености, изведене на основу података које нам пружају црквени пописи, представљати доњу границу наведених категорија.²²

У списку парохија из 1724. године, на подручју Београдске епархије забележено је 141 насеље са 3337 домова, од тога у Пожаревачком егзархату 110 насеља са 2119 домаћинстава и 31 насеље са 1218 домаћинстава у остатку епархије.²³ Број насеља и домова у том

²¹ Основни разлог због кога су црквене власти на овај начин пописивале домаћинства, био је сакупљање епископских прихода од верника и свештеника. У редовне годишње епископске приходе од парохија спадали су: димница, конак и општа милостиња. Пред ових редовних прихода, епископима су припадале и обавезне накнаде које су парохијани давали приликом венчања, венчанице или свадбице, подушја која су давали рођаци и породице преминулих, као и глобе од кажњених парохијана. Такође, парохије су плаћале надокнаде за освећивање црква и слање освећених антиминос. Поред прихода од становништва, епископи су имали и редовне приходе од дажбина и накнада које су давали парохијски свештеници. Редовни епископски приход од свештеника је била сидоксија или егзархија. Гарић, *Београдска епископија*, 73.

²² Нека села у околини Београда, се помињу у документима који нису директно везани за парохије и црквена давања. Тако се у попису давања трију кнежина у близини Београда током 1718. године, помиње село Сремчица у коме се налазила кречана. У попису работа и давања у периоду од 1718. до 1720. године наведена су села Конатице, Умка, Бождаревац, Моштаница и Баћевац. Р. Грујић, *Прилози за историју Србије у доба аустријске окупације (1718.-1739.)*, Споменик СКА 51 (1913) 88, 92-94 (=Грујић, *Прилози*).

²³ У оквиру Београдске епархије постојала су две управне области - егзархата, Пожаревачки и Грочански. Пожаревачки се простирао источно од Велике Мораве, док је Грочански обухватао Грочански и Смедеревски дистрикт. Трећу целину чиниле су парохије у Београдском дистрикту. Спискови парохија и насеља, често су вођени одвојено за Пожаревачки егзархат, с једне стране, и Београдски, Гро-

периоду био је сигурно већи јер поменути списак није у целини сачуван. Поред појединих насеља из Пожаревачког егзархата и Грочанског и Смедеревског дистрикта, у њему недостају и готово сва села из западног дела епархије, тј. из највећег дела Београдског дистрикта.²⁴ Недостатак пописа из 1724. године могу да допуне подаци из црквеног тефтера за претходну годину, у коме су забележени подаци о сакупљеној егзархији и венчаницама у три дистрикта у западном делу епархије. Према овом сумарном попису на наведеном подручју било је 17 парохИја са 1586 хлебова.²⁵ Упоредјујући податке из ова два црквена извора са великом сигурношћу можемо тврдити да је на подручју Београдске епархије средином треће деценије 18. века живело најмање 3700 породица.²⁶

Уколико упоредимо наведене податке са црквеним пописима из средине наредне деценије, јасно је уочљиво повећање броја насеља и кућа у њима. На демографски успон, у великој мери је утицало и досељавање становништва из области под турском влашћу, као и повратак дела избеглих породица.

Убрзо по завршетку ратних операција, отпочело је насељавање породица са турске територије у опустошеним областима уз државну границу и формирање српске милиције. У већ поменутом извештају из 1719. године, комесар Билард је забележио да је крагујевачки капетан уговорио долазак 300 породица из Херцеговине на подручје под његовом контролом.²⁷ Аустријске власти су наставиле са овим начином насељавања и попуњавања хајдучких компанија, о

чански и Смедеревски дистрикт, с друге, због чега ће у неким графиконима ове две целине бити одвојено приказане. Гарић, *Београдска епископија*, 14.

²⁴ Документ који је приредио за штампу и објавио Срета Пецињачки у великој мери је оштећен. Свим страницама свеске недостаје доњи десни угао са подацима о појединим насељима и бројем кућа у њима. С. Пецињачки, *Попис таксила венчаних у Београдској митрополији 1724. године*, Годишњак града Београда 15 (1968) 313-324 (=Пецињачки, *Попис таксила*).

²⁵ У црквеним списковима за домаћинство се користе речи дом и хлеб, као што се за парохИју употребљавају и изрази јенурија и нурија. Руварац, *Митрополија београдска*, 151.

²⁶ У наведену процену нису урачунати домови у Београду за које немамо прецизне податке. Упореди: Пецињачки, *Попис таксила*, 313-324; Руварац, *Митрополија београдска*, 151.

²⁷ Пецињачки, *Подаци о прописима*, 63, 67.

чему говори и документ о уређењу милиције, издат 1728. године, којим се предвиђа попуњавање граничарских компанија искључиво особама примамљеним из турског суседства, а не царским и коморским поданицима.²⁸ На овај начин увећао се број граничарских породица у Краљевини Србији са 533 у 1721. години на 1814 у 1725. и 2390 у 1728. години.²⁹

Нешто мање изражен раст популације можемо запазити и у областима у унутрашњости. Тако су у тешетру црквених таксила за Београдски, Грочански и Смедеревски дистрикт, састављеном 1732. године забележена 43 насеља са 1682 дома.³⁰ Годину дана касније, у тешетру прихода од Пожаревачког егзархата, у подручјима источно од Велике Мораве забележено је 129 насеља са 3151 домом а следеће, 1734. године, 127 насеља са 2956 домова.³¹ Према списку насеља и домова састављеном око 1735. године, у Београдској епископији је забележено 171 насеље са 4624 породице, од чега 3368 на делу који је припадао Краљевини Србији.³² Како је за исту годину сачуван и

²⁸ С. Пецињачки, *Подаци о уређењу србијанске милиције у 1728/29. години*, Зборник радова Народног музеја у Чачку 7 (1976) 165.

²⁹ На подручју Београдске епархије су се налазили капетанати у Сталаћу, Параћину, Сени, Пожаревцу, Ћуприји, Паланци, Коларима и Гроцкој, са укупно 612 хајдука 1725. године. У делу под управом Банатске администрације 1733. године, било је девет хајдучких насеља. С. Пецињачки, *Распоред домаће милиције аустријске Краљевине Србије у 1725. години*, Зборник радова Народног музеја у Чачку 8 (1977) 56; Пецињачки, *Три документа*, 127; Langer, *Serbien*, 220; Веселиновић, *Србија*, 116.

³⁰ Руварац, *Митрополија београдска*, 147-151.

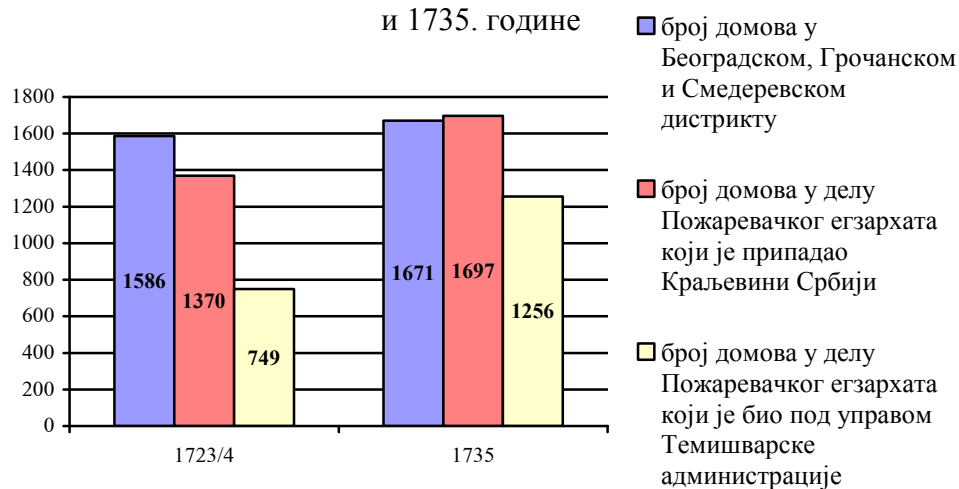
³¹ До значајнијег пада броја домова, у кратком периоду од годину дана, дошло је у Звиздској, Мајданпечкој, Поречкој и Хомољској парохији. Све наведене парохије су се налазиле под јурисдикцијом Темишварске администрације. На мањи број пописаних породица утицало је и изостављање из спискова за 1735. годину Петке, у којој је формирана нова парохија која је имала 80 домова. Руварац, *Митрополија београдска*, 126-133.

³² Уколико број домова 1735. у делу Београдске епархије који је припадао Краљевини Србији упоредимо са бројем домова које су аустријске власти 1721. године пописале на истом простору, може се закључити да је дошло до смањења броја породица. Међутим, у 3447 домаћинстава пописаних 1721. урачунате су удовичке породице, које су најчешће изостављане из црквених пописа, као што је био случај и са становништвом Београда, које је црквена администрација посебно пописивала. С друге стране, нису укључене хајдучке породице, које су 1721. сумарно

црквени попис насеља и домова у Ваљевској епископији, можемо закључити да је у Краљевини Србији, без Београда, крајем аустријске управе било више од 7000 породица или најмање 29000 становника.³³

Повећавање броја становника није се равномерно одвијало на целој територији Београдске епископије. Уколико упоредимо црквене пописе из средине двадесетих година 18. века са оним из 1735. можемо закључити да је до изразитог пораста популације дошло подручјима која су припадала Темишварској администрацији, док је у околини Београда становништво увећано за само око 5%.

Графикон 1: Број домова у Београдској епархији 1723/4. и 1735. године



Као што је поменуто, из свих наведених прорачуна и процена изостављен је Београд, јер су његове парохијске књиге и тефтери

пописане на целој територији Краљевине Србије. Langer, *Serbien*, 238, 240; Руварац, *Митрополија београдска*, 151-154.

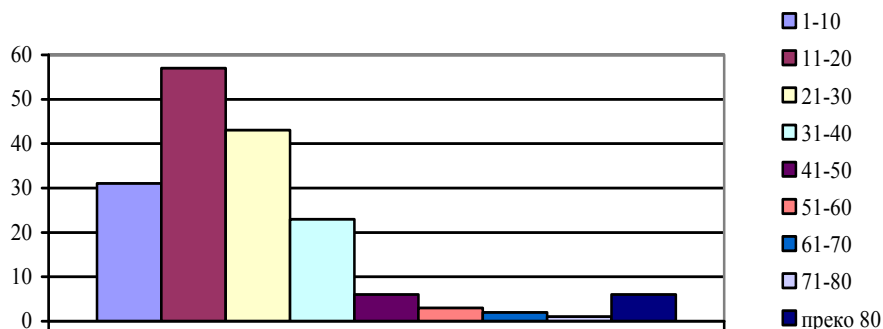
³³ До сада су објављена два списка насеља и броја домова Ваљевске епископије из 1735. године, који се разликују у извесним појединостима. Упореди: Н. Радосављевић, *Ваљевска епископија у „Извештенију“ из 1735. години*, Гласник 31 (1997) 37-45; Руварац, *Митрополија београдска*, 201-203.

Број становника можемо проценити на основу аустријског пописа из 1721. године. Анализа података из овог сумарног пописа указује на то да је породица имала у просеку 4.12 чланова. Langer, *Serbien*, 239-240.

посебно вођени, обзиром да се ту налазилио административно и епархијско седиште. Најранији подаци о становништву Београда потичу из времена аустријског освајања 1717. године када су у њему пописане 924 породице од чега 494 српске.³⁴ Десет година касније, према једном, додуше непотпуном, црквеном попису српског становништва Београда, забележено је 1356 становника.³⁵

Поред Београда, највећа насеља у Београдској епископији су биле мање вароши и шанчеви, мада се, по броју становника, издваја и једно село, Вишњица.³⁶ После Београда, највише становника је имао Пожаревац, у коме је, 1734. године, било 230 домова. За њим - су следили: Гроцка са 220, Пореч са 150, Вишњица са 125 и Смедерево са 110 домова.³⁷

Графикон 2: Дистрибуција насеља према броју породица 1735. године



³⁴ Поповић, *Србија*, 181.

³⁵ Рукопис који је уништен у бомбардовању Народне библиотеке 1941. био је непотпун и оштећен. Д. Поповић, *Грађа за историју Београда од 1711-1739 год*, Споменик 78 (1935) 59-76.

Овај попис је у више наврата анализиран. О томе погледати: Т. Stoianovich, *Model and Mirror of the Premodern Balkan City*, *La ville Balkanique XVe-XIXe ss.*, *Studia Balcanica* 3 (1970) 103-105; М. Todorova, *Situating the Family of Ottoman Bulgaria within the European Pattern*, *The History of Family* 1/4 (1996) 443-459.

³⁶ Вишњица се у готово свим црквеним списковима наводи као село, изузев у једном протоколу из 1734. године, где се наводи као варош. А. Форишковић, *Један документ из времена аустријске окупације (1718-1739)*, *Годишњак града Београда* 15 (1968) 302.

³⁷ Руварац, *Митрополија београдска*, 151-154.

Сва наведена насеља налазила су се на северу, што се одразило и на густину насељености која је била вишеструко већа у подручјима уз Дунав у односу на остатак епархије. Истовремено је на релативно малом подручју Стига и Браничева постојала густа мрежа од 64 насеља.³⁸ Велики број насеља (трећина од укупног броја насеља у целој епархији) указује на то да са наведеног подручја није било великог расељавања.³⁹ На овакав размештај становништва вероватно је утицала и конфигурација терена, тј. распоред раскрченог и обрадивог земљишта. Тако је на појасу који је спајао Београд и Голубац, површине 2155 km² (21,77% укупне површине епархије), живело више од половине становништва а густина насељености, средином тридесетих година, је износила 5,37 становника/km².⁴⁰ У остатку епархије, густина насељености је била вишеструко мања и износила само 1.15 становника/km². Истовремено, на целој територији Београдске епархије, у просеку су живела 2,08 становника/km².⁴¹

Демографске промене које су се одиграле на подручју јужно од Саве и Дунава крајем 17. и почетком 18. века, одразиле су се и на територијалну организацију епархија и парохија Српске православне цркве. Иако до нас нису дошли извори који говоре о мрежи парохија у овим областима пре Бечког рата, она је неминовно морала

³⁸ На подручју доње Млаве и Пека, у црквеним пописима се помиње у периоду од 1724. до 1735. године 64 насеља. То значи да се трећина укупног броја насеља у Београдској епископији налазила на подручју које је обухватало само 14% њене површине. Руварац, *Митрополија београдска*, 153-154; *Општине у Србији 2009*, 17. О демографским приликама у овој области током 15. и на почетку 16. века: А. Крстић, *Сеоска насеља у Подунављу и Посавини Србије и јужне Угарске у 15. и првој трећини 16. века*, *Историјски часопис* 52 (2005) 169-177.

³⁹ Област о којој говоримо није ушла у Најпергов попис у коме су пописани само погранични дистрикти. Д. Пантелић је на основу Епшелвицове карте, која је настала у исто време када и Најпергов попис, покушао да реконструише број насељених и напуштених места у унутрашњим дистриктима. Према овој карти на подручју које су обухватили Градиштански, Рамски и Пожаревачки дистрикт, забележено је 44 насељених места и 12 селишта. Пантелић, *Попис*, 42-43.

⁴⁰ У прорачун је укључен и део становништва Београда за које су сачувани подаци из пописа 1733. године.

⁴¹ Неке процене указују да је почетком 18. века густина насељености у Европи износила 12 становника по km². Више о томе погледати: К.К. Goldewijk, *Three Centuries of Global Population Growth: A Spatial Referenced Population (Density) Database for 1700-2000*, *Population & Environment* 26/4 (2005) 356.

претрпети значајне измене имајући у виду демографски пад и мали број парохијских цркава.⁴²



Завршетком ратних операција, отпочиње постепено формирање нове територијалне организације, праћено изградњом нових и

⁴² По завршетку аустро-турског рата, 1718. године, на целом подручју Београдске епархије било је само седам парохијских храмова у којима је вршена служба. То су биле цркве у Гроцкој, Неменикућама, Великом Селу, Лесковцу, Белину, Сибници, Смољинцу и Тргу. У исто време на овом подручју се налазило мноштво разрушених и напуштених цркава, од којих су само неке забележене. Крајем 17. и почетком 18. века, у околини Београда разорене су цркве у Сланцима, селу Раковици и Кумодражу. На подручју Пожаревачког егзархата, забележену су рушевине цркава у Десини, Клењу, Крушевици и Баричу. Витковић, *Извештај*, 162-163, 175, 178, 201; Руварац, *Митрополија београдска*, 102, 104, 107, 109, 111, 113, 115, 121, 143-146; Грујић, *Прилози*, 174-175.

оправком старих цркава.⁴³ У првим годинама након успостављања аустријске управе, шест цамија у варошима и шанчевима претворено је у православне цркве, а до 1739. године је изграђено и 17 нових цркава.⁴⁴ На тај начин смањен је број парохија без храма и омогућена реорганизација великих и нефункционалних парохија формирањем нових мањих.

Извештаји о свештенству, црквама и верницима, које су састављали митрополитови служитељи, говоре о великој разноликости парохија у Београдској епархији током прве половине 18. века. Основни услов за постојање парохије био је да у одређеној области или насељу живи бар један свештеник или јеромонах који има одобрење од стране митрополита за вршење службе.⁴⁵ Остали предуслови, као што је постојање парохијске цркве или одређеног броја насеља и домова, нису били од пресудног значаја. Тако истовремено налазимо на парохије без цркве, али и на оне са две цркве.⁴⁶ Парохије

⁴³ Изградња и оправка цркава и насељавање запустелих манастира отпочело је још почетком 18. века. Тада су обновљени манастири Тресије, Рајиновац и Смедеревски манастир а изграђене су и цркве у Смољинцу, Великом Селу и Неменикућама. Љ. Стојановић, *Стари српски записи и натписи II*, Београд 1983, 2113, 2192; Руварац, *Митрополија београдска*, 143-144.

⁴⁴ Нове цркве су подигнуте у Београду, Пожаревцу, Поречу, Мајданпеку, Голупцу, Каменову, Градишту, Острову, Затоњи, Шетоњи, Ћириковцу, Петки, Кусатку, Вишњици, Железнику и Ливадама. Већина наведених црква подигнута је на подручју Пожаревачког егзархата. У околини Београда, након доношења Деклараторије 1727. године, којом је ограничена слобода подизања и оправљања православних храмова, изграђена је само црква у Железнику. Гарић, *Београдска епископија*, 136-137.

⁴⁵ Уколико након одласка или смрти парохијског свештеника, митрополит није имао на располагању другог свештеника кога би послао у упражњену парохију, ову је укидао а насеља која су јој припадала, додељивао је некој од суседних. Тако је, након што је свештеник Стефан отишао из Великог Села у Хасан-пашину (Смедеревску) Паланку, по допуштењу митрополита Мојсија Петровића, Велико Село прикључено парохији манастира Сланаца. Г. Гарић Петровић, *Постављање парохијалних свештеника: обавезе села*, Мешовита грађа 30 (2009) 62 (=Гарић Петровић, *Постављање*).

⁴⁶ Како је изградња парохијских црква падала на терет локалне заједнице, неке од парохија су остале без свог храма због противљења парохијана. Тако су средином четврте деценије без цркава биле парохије са центрима у Десини, Клењу, Баричу и Маријани. У овим парохијама постојале су старе оштећене или разрушене цркве, а парохијани су одбијали да изграде нове, већ су у време великих празника

су могле обухватати само једно насеље, међутим, било је и оних које су се простирале на читавим микрорегијама. Тако су се 1724. године, границе парохија са центрима у Поречу и манастиру Горњаку, у великој мери поклапале са границама Поречког и Хомољског дистрикта.⁴⁷

Број домова у парохији био је различит и кретао се од 21 до 440. Велики број парохијана углавном су имале парохије са центром у важним насељима, варошима и шанчевима.⁴⁸ У овим парохијама службу је вршило и по неколико свештеника. Међутим, они нису смели да врше поделу парохије и парохијана, већ су заједно обављали све дужности и делили приходе.⁴⁹ За разлику од оваквих парохија, постојао је и значајан број оних које су имале мањи број домаћинстава, иако су обухватале и по десет насеља. Такве парохије су се, пре свега, налазиле у ређе насељеним областима у којима су насеља бројала по неколико домова и у којима се осећао велики недостатак свештеника и храмова. На тим подручјима су, из наведених разлога, већином биле организоване манастирске парохије, од којих су неке обухватале читаве области, попут парохија манастира Ресаве и Раванице.⁵⁰ Парохија манастира Ресаве је у свом саставу имала 14

посећивали оближње манастире Туман и Витовницу. У близини Маријане, налазила се оштећена црква манастира Нимника за коју су верници били нарочито везани и нису хтели да граде другу. У њој је служена литургија на велике празнике а посећивало га је и мноштво народа ради исцељења. Како је манастир био удаљен од села и налазио се у шуми, маријањски свештеник Радосав је у својој кући, на доксату, начинио преграду по узору на олтар, где је вршио службу када се због временских прилика није могло доћи до манастира. Руварац, *Митрополија београдска*, 110, 153-154.)

⁴⁷ Упореди: Пецињачки, *Попис таксила*, 316-318; Пецињачки, *Три документа*, 127.

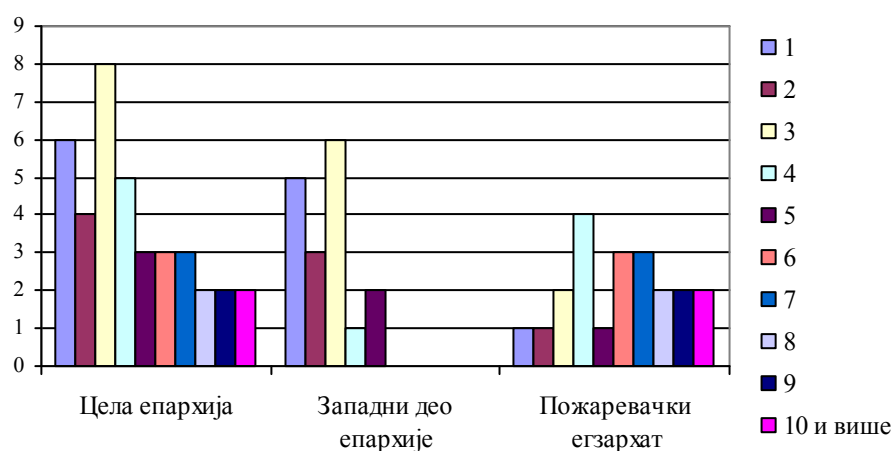
⁴⁸ Тако је Грочанска парохија, у чији је састав, поред Гроцке, 1732. године улазило још само село Врчин, имала 233 домаћинства. Руварац, *Митрополија београдска*, 149.

⁴⁹ На ово питање односи се тридесетшеста тачка Правила за свештенике које је митрополит Вићентије Јовановић издао 1733. године. Према овим Правилима, свештеницима је било забрањено да међу собом деле домове или села у парохији. Приходе од парохијана су били дужни да сакупљају на једно место и сакупљено накнадно деле на једнаке делове. АСАНУК, МП „Б“, 1732/58.

⁵⁰ Наведене парохије обухватале су насеља која су се налазила дуж токова истоимених река. Њихова величина није смањена ни током реорганизације која је спроведена током четврте деценије 18. века, иако је митрополитов егзарх предлагао

насеља са 218 домова и обухватала је готово цео ток Ресаве у источној Србији. Слична ситуација је била и са парохијом манастира Раванице.⁵¹

Графикон 3: Дистрибуција парохија према броју насеља средином тридесетих година 18. века



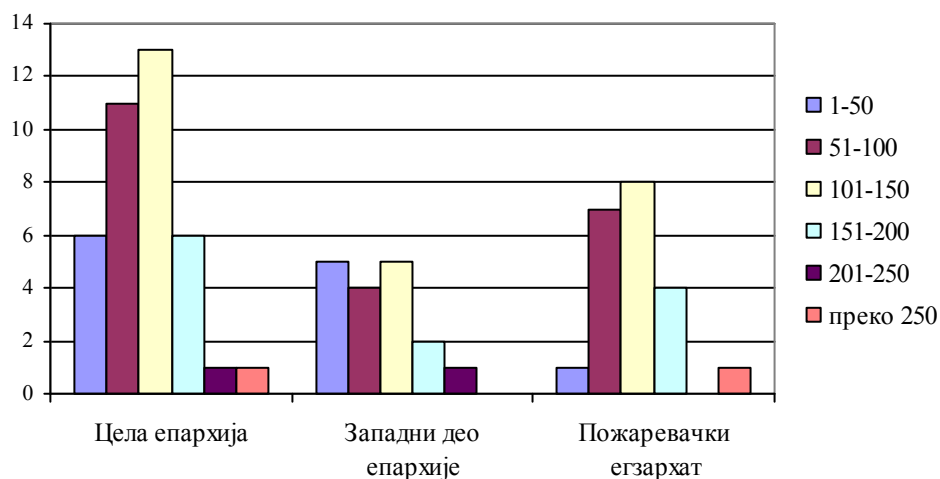
Са порастом популације, нарочито у областима под управом Темишварске администрације, стварају се услови за реорганизовање појединих парохија на овом релативно слабо насељеном простору. - Тако су, крајем треће и почетком четврте деценије 18. века, формиране нове парохије са центрима у Тргу, Каменову и Шетоњи, чиме су смањене парохије манастира Горњака и Витовнице. Истовремено су из Поречке, Маријанске и Рукомијске парохије издвојене парохије са центрима у Мајданпеку, Затоњи и Петки.⁵²

формирање нових парохија са центрима у Туприји и Грабовцу. Један од разлога је вероватно и то што су Раваница и Ресава имале релативно велики број монаха, за разлику од Горњака, чија је парохија укинута 1735. године.

⁵¹ Руварац, *Митрополија београдска*, 129, 133, 149.

⁵² Маријанска и Рукомијска парохија су се налазиле на подручју Краљевине Србије. Упореди: Пецињачки, *Попис таксила*, 314-320; Руварац, *Митрополија београдска*, 127-134.

Графикон 4: Дистрибуција парохија према броју породица средином тридесетих година 18. века



За разлику од парохија у Пожаревачком егзархату, парохије у западном делу епархије, обухватале су знатно мањи простор. На подручју Београдског, Грочанског и Смедеревског дистрикта, парохије су у свом саставу имале до пет насеља и свака је имала бар један парохијски храм. Промене у мрежи парохија које су се одиграле у периоду од 1724. до 1735. године, пре свега су биле везане за повећање или смањење броја свештеника, као и за њихов однос са митрополитом и парохијанима.⁵³

Иако је током четврте деценије 18. века, црквена администрација настојала да у што већој мери смањи број и обим манастирских парохија, у околини Београда је формирана нова парохија манастира

⁵³ Тако је приликом посете митрополитовог егзарха, извршена реорганизација парохија јужно од Београда. Села су прерасподељена између свештеника који су већ имали своје парохије на овом подручју. Том приликом је извршена замена Стојника и Тулежа између парохија попа Арсенија и попа Паноја. Парохија попа Пантелејмона је укинута а насеља из ове парохије су ушла у Лесковачку. Поп Пантелејмон је добио заједничку синђелију са попом Арсенијем а одређено му је да врши службу у Тулежу и Рудовцу. Грујић, *Прилози за историју Србије*, 176.

Винче. Након завршетка обнове 1729. године, овај манастир је постао један од важнијих манастира у епархији, те је добио своју парохију са селима Ритопеком и Винчом, која су раније припадала парохији манастира Сланаца.⁵⁴ Држање парохије је било од изузетног значаја, нарочито за манастире са бројним братствима, какав је била Винча, јер је вршење парохијске службе за манастир значило постојање сталног и сигурног извора прихода.⁵⁵ То је веровано и разлог што су најзначајнији манастири, са релативно великим бројем монаха, попут Раванице, Ресаве, Сланца и Раковице, задржали своје парохије.⁵⁶

Све реформе у Београдској епархији, међу којима и процес уситњавања великих парохија, заустављене су 1737. године, смрћу митрополита Вићентија Јовановића и почетком новог аустро-турског рата. Последице ових реформи на територијално устројство Београдске епархије након 1739, није могуће у правој мери утврдити, с обзиром на то да нису сачувани црквени списи каквим располажемо за период од 1713. до 1739. а који су дошли до нас захваљујући евакуацији митрополитове канцеларије из Београда у Карловце, обављеној, непосредно пре и током ратних дејстава.⁵⁷

⁵⁴ Пецињачки, *Попис таксила*, 321; Руварац, *Митрополија београдска*, 152.

⁵⁵ О овим приходима погледати: Гарић Петровић, *Постављање*, 58-59.

⁵⁶ Сви поменути манастири су имали релативно велики број монаха и бар једног јеромонаха. Њихове парохије су претрпеле мање или веће територијалне измене, али су опстале. Тако је манастиру Раковици смањена парохија, након изградње храма у Железнику, у коме је формирана нова парохија, док је Ресави значајно увећана, након укидања Липовске парохије. Упореди: Пецињачки, *Попис таксила*, 318-319, 321.

⁵⁷ Ствари из митрополитског двора у Београду су у више наврата преношене бродовима до Петроварадинског Шанца. Најдрагоценија је била библиотека која је и прва евакуисана још марта 1737. године. Д. Поповић – М. Богдановић, *Грађа за историју Београда од 1717 до 1739*, Београд 1958, 252-253; Љ. Дурковић-Јакшић, *Најстарија библиотека у Београду*, Гласник СПЦ 51/1 (1970) 16.

Прилог:
Преглед насеља Београдске епархије

насеље	број домова				
	1724	1732	1733	1734	1735
Смедерево	108	120	-	-	110
Липа	50	44	-	-	38
Крњево	27	-	-	-	-
Крсна	12	31	-	-	25
Лозовик	28	29	-	-	28
Ливада	33	40	-	-	30
Плана	22	26	-	-	36
Паланка	50	55	-	-	50
Азања	9	-	-	-	-
Друговац (Десимаћа)	10	33	-	-	32
Кусадак	25	20	-	-	30
Лапово	24	25	-	-	36
Врбовац	15	20	-	-	19
Колари	25	33	-	-	28
Ритопек	30	34	-	-	30
Винча	40	37	-	-	37
Ошљани	20	21	-	-	21
Велико Село	58	43	-	-	48
Сланци	45	41	-	-	41
Вишњица	128	125	-	-	125
Кумодраж	-	32	-	-	26
Раковица	-	15	-	-	15
Ресник	-	21	-	-	17
Репиште	-	18	-	-	10
Жарково	-	20	-	-	15
Железник	-	29	-	-	29
Дољани	-	41	-	-	35
Дражевац	-	38	-	-	49
Хан	-	50	-	-	53
Борак	-	32	-	-	31
Лесковац	-	33	-	-	32

ДЕМОГРАФСКЕ ПРИЛИКЕ И МРЕЖА ПАРОХИЈА У БЕОГРАДСКОЈ ЕПАРХИЈИ...

Стојник	-	31	-	-	30
Црна Мећа (Пештан)	-	40	-	-	36
Рудовци	-	40	-	-	40
Тулеш	-	23	-	-	28
Сибница	-	24	-	-	14
Младеновац	-	26	-	-	26
Павловац	-	40	-	-	36
Гроцка	250	203	-	-	220
Врчин	39	30	-	-	35
Бегљица	20	20	-	-	17
Мали Пожаревац	20	33	-	-	29
Умчари	22	22	-	-	22
Неменикуће	12	19	-	-	18
Поповић	10	-	-	-	-
Амерић	11	-	-	-	-
Влашка	16	-	-	-	-
Иванча	40	-	-	-	-
Ропчево	19	25	-	-	20
Барзиловица	-	-	-	-	15
Гукош	-	-	-	-	9
Дајша	-	-	30	30	30
Крушевица	5	-	16	15	16
Кучајна	14	-	8	8	8
Нересница	30	-	67	60	60
Дубока	30	-	30	30	30
Волуја	32	-	60	60	60
Мајданпек	19	-	20	14	14
Рудна Глава	20	-	41	39	39
Црњашница	10	-	16	16	16
Пореч	133	-	165	150	150
Јастребина	13	-	16	13	13
Косовица	-	-	18	14	14
Мосна	11	-	14	11	11
Орешковица	-	-	24	20	20
Рибница	7	-	13	13	13
Бољетин	8	-	10	10	10
Лазница	15	-	33	24	24
Врело	-	-	25	22	22

Милатовац	4	-	5	4	4
Суви До	5	-	6	6	6
Вуковац	4	-	10	10	10
Рибаре	-	-	9	9	9
Јошаница	7	-	8	8	8
Осаница	8	-	20	15	15
Трг (Тршка Црква)	6	-	18	12	12
Жагубица	6	-	-	-	-
Изварица	4	-	-	-	-
Жабари	3	-	-	-	-
Крепољин	15	-	21	21	21
Извар	16	-	-	-	-
Шетоње	-	-	14	14	14
Ждрело	-	-	19	19	19
Лаоле	31	-	30	30	30
Врбовац	-	-	15	15	15
Грабовица	15	-	15	15	15
Аликија	6	-	-	-	-
Поповић	14	-	14	14	14
Јовац	15	-	18	18	18
Суботица	-	-	23	23	23
Ћонци	12	-	12	12	12
Бобово	-	-	19	19	19
Грабовац	14	-	16	16	16
Свилајнац	24	-	28	28	28
Гложане	11	-	11	11	11
Војска	12	-	10	10	10
Орашје	22	-	36	36	36
Српњак (Срњак)	-	-	7	7	7
Пенавац (Пањевац)	-	-	5	5	5
Стењевац	-	-	4	4	-
Миросава	8	-	15	15	15
Иванковац	15	-	25	25	25
Сење	53	-	37	37	37
Горње Сење	-	-	8	8	8
Бошњане	-	-	7	7	7
Ћуприја	4	-	24	24	24
Чимари	20	-	16	16	16

ДЕМОГРАФСКЕ ПРИЛИКЕ И МРЕЖА ПАРОХИЈА У БЕОГРАДСКОЈ ЕПАРХИЈИ...

Параћин	30	-	33	33	33
Чепуре	4	-	-	-	-
Мириловац	-	-	12	12	12
Видово	11	-	11	11	11
Доња Мутница	-	-	15	15	15
Горња Мутница	10	-	18	18	18
Буљане	15	-	-	-	-
Плана	4	-	10	10	10
Кречбинац	-	-	6	6	6
Видово	-	-	10	10	10
Сталаћ	10	-	10	10	10
Грменовац	-	-	10	10	10
Рашанац	-	-	40	40	40
Поповац	21	-	29	29	29
Каменово	21	-	17	15	15
Пенавац	25	-	23	20	20
Жабари	-	-	7	6	6
Црљенац	12	-	17	17	17
Кула	14	-	15	15	15
Велико Село	8	-	8	8	8
Бистрац	-	-	10	-	-
Рановац	-	-	75	70	70
Мелница	-	-	10	10	10
Батуша	3	-	5	5	5
Калиште	-	-	15	15	15
Божевац	8	-	13	13	13
Шапине	13	-	13	12	12
Трнавча	5	-	-	-	-
Самочева	9	-	-	-	-
Смолинац	20	-	30	30	30
Берање	30	-	40	40	40
Лајавица	7	-	8	8	8
Мало Градиште	9	-	15	15	15
Печаница	15	-	18	18	18
Десина	20	-	30	30	30
Влашки До	20	-	29	27	27
Средњево	18	-	21	21	21
Шумово	13	-	18	18	18

Чешљева Бара	25	-	83	70	70
Макце	11	-	15	15	15
Бресница	5	-	-	-	-
Раброво	20	-	25	25	25
Душманић	5	-	-	-	-
Мустапић	33	-	33	33	33
Мишљеновац	10	-	21	21	21
Зеленик	5	-	18	18	18
Вуковић	3	-	-	-	-
Клење	22	-	20	20	20
Мрчковац	-	-	4	4	4
Миљевић	8	-	7	7	7
Барич	11	-	15	15	15
Крушевица	5	-	10	10	10
Бикотинци	15	-	18	18	18
Бикиње	7	-	9	9	9
Изварац	3	-	-	-	-
Голубац	27	-	43	43	43
Војлово	25	-	27	27	27
Малешево	9	-	8	8	8
Двориште	8	-	31	28	28
Радошевци	-	-	13	13	13
Добра	32	-	30	30	30
Триброде	18	-	16	16	16
Кусиће	17	-	22	22	22
Градиште	35	-	50	50	50
Пожежено	-	-	12	12	12
Тополовник	65	-	75	75	75
Кисиљево	26	-	38	30	30
Затоње	25	-	44	40	40
Избљани	14	-	-	-	-
Рам	4	-	7	4	4
Бискупље	25	-	30	30	30
Маријања	30	-	30	30	30
Кличевац	-	-	28	28	28
Костолац	30	-	40	30	30
Дрмно	31	-	30	30	30
Бродарац	18	-	17	17	17

ДЕМОГРАФСКЕ ПРИЛИКЕ И МРЕЖА ПАРОХИЈА У БЕОГРАДСКОЈ ЕПАРХИЈИ...

Кленовник	11	-	9	9	9
Петка	35	-	57	-	-
Острово	24	-	31	30	30
Пожаревац	265	-	233	230	230
Пругово	32	-	-	-	-
Ћириковац	-	-	33	33	33
Дубравица	-	-	33	33	33
Драговац	15	-	14	14	14
Царина	-	-	37	37	37
Црниће	22	-	27	27	27
Трњане	-	-	20	20	20
Бобишинац	12	-	16	16	16
укупан број домова	3337	1682	3151	2956	4624





Gordana Garić Petrović

**DEMOGRAPHIC SITUATION AND PARISH NETWORK
IN THE EPARCHY OF BELGRADE FROM 1718 TO 1739**

Summary

During the Austro-Turkish wars dating from the end of 17th and the beginning of 18th century, significant demographic changes occurred on the area of the Eparchy of Belgrade. Numerous previous settlements disappeared, and number of the inhabitants considerably decreased, as a consequence of the population displacement. Areas of the Eparchy of Belgrade have not suffered from wars equally, nor have they recovered from them at the same pace. As we possess no detailed Austrian register of this ecclesiastical region, lists of settlements of ecclesiastical origin, including numerical state of the families, are proved to be of utter importance for the demographic study of this area. According to these, at least 3700 families, or slightly more than 15000 inhabitants dwelled in the Eparchy of Belgrade in the mid- 1720's. If we compare the given information with ecclesiastical registers dating from the mid- 1730's, we can clearly observe the increase in numerical state of the settlements, as well as in houses they counted. Migrations from the area under the Turkish rule have considerably contributed to demographic growth, but also has the return of some refugee families. According to the list of settlements and houses, composed approximately in 1735, 171 settlement, counting 4624 families, was registered in the Eparchy of Belgrade, or slightly more than 19000 inhabitants. Since an ecclesiastical register of the settlements and houses in the Bishopric of Valjevo, of the same year, has been preserved as well, we can conclude that more than 7000 families, or at least 29000 inhabitants dwelled in the Kingdom of Serbia, not counting Belgrade, by the end of the Austrian rule. The most prominent demographic growth, according to the information contained in ecclesiastical registers, has been recorded in regions under the administration of Timisoara, while it amounted to only approximately 5% in the surroundings of Belgrade. The biggest settlements were situated in the North, which reflected upon the population density that was multifold in the areas along Danube compared to the remaining parts

of the eparchy. At the same time, a dense network of 64 settlements existed on the relatively small area of Stig and Braničevo. Hence, more than half of the population dwelled on the surface stretching from Belgrade to Golubac, of 2155 km² (21,77% of the surface of the entire eparchy), with population density that amounted to 5,37 inhabitants per km² in the mid- 1730's. Population density was many times smaller in other parts of the eparchy, and amounted to only 1,15 inhabitants per km², while the average population density of the entire territory of the Eparchy of Belgrade was 2,08 inhabitants per km².

Demographic changes that occurred South of the rivers Sava and Danube at the end of 17th and the beginning of 18th century have reflected upon the territorial organization of the eparchies and parishes of the Serbian Orthodox church as well. Upon the end of the military operations, the gradual formation of the new parish network began, followed by construction of new churches and reconstruction of the old ones. As the population grew, especially in the areas under the administration of Timisoara, conditions were met for reorganizing individual parishes on this relatively poorly inhabited area. Consequently, new parishes got created by the end of the third and beginning of the fourth decade of 18th century, with their centers at Trg, Kamenovo and Šetonja, which led to the size reduction of monasterial parishes of Gornjak and Vitovnica. From the parishes of Poreč, Marijana and Rukomija, parishes with their centers at Majdanpek, Zatonja and Petka got excluded.

Keywords: Eparchy of Belgrade, demography, parishes, inhabitants, settlements, Habsburg Monarchy, Serbia.

Чланак примљен: 18. 06. 2010.

Чланак коначно прихваћен за објављивање: 01. 11. 2010.