

Срђан КАТИЋ*

Историјски институт
Београд

Дејан БУЛИЋ*

Историјски институт
Београд

СТАРОВЛАШКЕ НАХИЈЕ БОБОЉ И ОСТАТИЈА (15–18. ВЕК)

Анстракт: Рад је настао упоредним проучавањем османских извора и археолошким рекогносцирањем терена. Захваљујући мултидисциплинарном приступу убицирана су бројна стара насеља, попут Бобоља и највећег насеља на Голији Равништа и идентификовани остаци неколико верских и привредних објеката. Приближно је датирана већина цраква, а утврђен је и ктитор манастира Придворице. У раду су приказани развој и карактеристике планинских насеља, порекло и динамика становништва, специфичан статус Старовлашана и најзаступљеније привредне делатности. Редак дефтер старих и нових власника баштина из 1708. године, омогућава да се јасније сагледа устанак на Голији из 1688, размере страдања и расејања у Великој сеоби, као и верска и социјална структура нових власника. Посебан део рада посвећен је пронађеним материјалним остацима.

Кључне речи: Османско царство, Босански санџак, Стари Влах, власи, миграције, Бечки рат, рударство, цркве.

Abstract: The paper relies on a comparative study of Ottoman sources and archaeological ground reconnaissance. Owing to a multidisciplinary approach, old settlements were located, such as Bobolj and the largest settlement in Golija – Ravništa. The remains of several religious and economic buildings were also identified. The majority of churches were approximately dated, and the ktitor of the Pridvorica monastery was determined. The paper presents the development and characteristics of the mountain settlements, the origin and dynamics of the population, specific status of the Stari Vlah inhabitants, and the most commonplace economic activities. The rare defter of old and new estate owners

* srdjan.katic@iib.ac.rs

* dejan.bulic@iib.ac.rs

from 1708 sheds more light on the rebellion in Golija from 1688, the scope of suffering and migration in the Great Migration, as well as the religious and social structure of new owners. A part of the paper is devoted to the found material remains.

Keywords: Ottoman Empire, Sanjak of Bosnia, Stari Vlah, vlachs, migrations, Great Turkish War, mining, churches.

Планина Голија припада унутрашњој зони Динарског планинског система. Налази се у југозападној Србији, где се у дужини од око 32 км пружа у смеру исток–запад. Источни део планине, у којем су се налазиле нахије Бобољ и Остатија, извијен је према северу, а западни према југу. Највиши планински врхови су Јанков камен (1833 м) и Црни Врх (1795 м). Голија је позната по богатству шума и бројним рекама, међу којима су највеће Студеница, Моравица и Голијска река.

О прошлости планине Голије у средњем веку и у време владавине Османског царства познато је мало тога. О Бобољу се из средњовековних извора зна само да је 1219. године постао метох Жичког властелинства.¹ Г. Шкриванић и Г. Томовић су, убицирајући насеља реченог властелинства, покушали да лоцирају и давно запустели стари Бобољ, за који су навели две различите локације.²

И Остатија се у средњовековним изворима помиње само једном и то у писму папе Климента VI цару Душану из 1346. године, у којем је наведена као католичка епархија.³ У историографији је дуже од једног века вођена полемика да ли је *Ostacia* из писма папе Климента VI Остраћа на Копаонику или Остатија на Голији, а тек новим радовима и истраживањима дефинитивно је потврђено да се ради о Остатији, о чему ће више речи бити у тексту који следи.

На основу османских извора, Х. Шабановић је тек кратко навео да су нахије Бобољ и Остатија основане 1516. године и да су се налазиле

¹ Душан Синдик, „Једна или две жичке повеље“, *Историјски часопис* 14–15 (1963–1965) 1966, 309–315; Гавро Шкриванић, „Жичко епархијско властелинство“, *Историјски часопис* 4 (1954) 148; Гојко Суботић, „Трећа жичка повеља“, *Зограф* 31 (2006–2007) 51–58, сл. 1–4; Гордана Томовић, „Жичко властелинство“, *Наша прошлост* 13 (Краљево 2012) 23.

² Г. Шкриванић, „Жичко епархијско властелинство“, 148; Г. Томовић, „Жичко властелинство“, 23

³ Augustin Theiner, *Vetera monumenta historica Hungariam sacram illustrantia*, Otto Zeller, Osnabrück 1968, I, 701.

на простору Моравичког среза.⁴ Највише сазнања о поменутиим нахијама пружа објављени поименични попис Босанског санџака из 1604. године, који садржи важне податке о бројности и структури становништва.⁵ Главни недостатак, међутим, представља убикација насеља, па су тако за села у нахијама Бобољ и Остатија направљени бројни пропусти.⁶

Поред поменутог пописа из 1604. године и објављеног сумарног дефтера из 1468/69, у раду смо користили и необјављене пописе Босанског санџака и посебне дефтере Старог Влаха из 1485, 1489, 1516, 1530, 1541, 1549, 1580–85.⁷ и 1708. године, појединачне документе,⁸ као и резултате археолошког рекогносцирања терена.⁹

Једини средњовековни помен Бобоља налази се у оснивачкој повељи Стефана Првовенчаног манастиру Жичи из 1219. године, у којој је **Бобоље** (**Бобољ**) **са Чечином** наведен као метох жичког властелинства.¹⁰

⁴ Hazim Šabanović, *Bosanski pašaluk: postanak i upravna podjela*, Sarajevo 1982, 146.

⁵ *Opširni popis Bosanskog sandžaka iz 1604. godine*, obradila S. Buzov, priredila L. Gazić, sv. II, Sarajevo 2000, 295–301.

⁶ На проблеме с убикацијом утицала је и чињеница да крајем 19. и почетком 20. века на Голији нису вршена антропогеографска истраживања, због чега су савремени истраживачи ускраћени за оновремене податке о микротопонимији, крајолику, старинама и важним сведочанствима о прошлости.

⁷ Başbakanlık Osmanlı Arşivi (даље БОА) *Maliyeden müdevver defterleri* (даље МАД) 407, s. 46–48. 73. Попис је настао после смрти Мехмед-паше Соколовића 1579, а пре 1586. године.

⁸ БОА, *Tapu Tahrir defteri* (даље ТД) TD 24, s. 536–539; TD 56, s. 19–20, 42; TD 57, s. 23; TD 157, s. 150–156; TD 164, s. 150; TD 211, s. 206–213; TD 764, s. 80–81; MAD 407, s. 46–48. 73; MAD 768, s. 85–91; MAD 4480, s. 14–17, 48–49; MAD 7534 s. 602, 1334; A. Aličić, *Sumarni popis sandžaka Bosna iz 1468/69. godine*, Mostar 2008, 25; *Opširni popis Bosanskog sandžaka iz 1604. godine*, II, 295–301.

⁹ Овом приликом се захваљујемо Шумској управи Девићи у оквиру Шумског газдинства „Голија“ на пруженој помоћи приликом рекогносцирања терена. Захваљујемо се и мештанима: Божидару Маринковићу из Чечине, Раску Муњићу из Брусника, Пери Вукотићу из Вионице, Рајку Вулетићу из Остатије, Радославу Пантовићу из Коритника, Марку Галовићу из Планинице, те Владану Ранђићу и Голубу Радовановићу из Старог Села. Посебну захвалност дугујемо Јерославу Драшковићу Зецу.

¹⁰ Г. Шкриванић, „Жичко епархијско властелинство“, 148; Г. Томовић, „Жичко властелинство“, 23. Жички посед није представљао повезану целину, већ шест различитих група насеља распоређених у разним областима средњовековне српске државе. *Бобоље са Чечином* припадали су најбројнијој групи од 32 села, која је обухватала поречје Ибра и Западне Мораве. Исто.

Село Чечина на реци Студеници постоји и данас, а Г. Шкриванић је забележио да у том селу постоји предање да је оно некада припадало манастиру.¹¹ Насеље Бобоље–Бобољ за које се из текста повеље види да је било значајније од Чечине, која му је придодата, одавно не постоји и за њим се већ дуго трага. Г. Шкриванић је претпоставио да се налазило у околини Чечине, па га је идентификовао са потесом Селиште на десној обали речице Дајицке, на „1 km западно од јужне ивице села Чечине“. То је поткрепио и, како је навео, недостатком других локалитета, који би у околини Чечине указивали на постојање још неког старог насеља.¹² Шкриванић се вероватно ослонио само на недовољно прецизну географску карту, јер се Селиште које помиње налази високо на Ђопићком брду. Остаци старог насеља су скромни и односе се само на укопе некадашњих кућа, усечених у источну падину брда. Остатака других објеката као ни старог гробља нема, нити се помињу у локалним предањима. Стога је тешко замислити да је некада на том Селишту постојало најзначајније насеље области Бобољ, а много је извесније да је то био само забачени заселак.

Г. Томовић се у потрази није ограничила само на околину села Чечине, већ је некадашње насеље Бобољ лоцирала у засеоку Папуље у селу Градац, закључивши да је назив „Папуље могући језички дериват првобитног имена“.¹³ Поистовећивање Бобоља са засеоком Папуље има још мање основа, јер је поменути засеок Градца удаљен од Чечине и у њему и околини нема остатака старог насеља. Сем тога, у османском периоду подручје Градца дуго је било ненасељено и без привредних активности, као и било каквих назнака да се ту некада налазило важно средиште.

Трагајући за остацима Бобоља, на супротном крају атара Чечине, у његовом крајњем североисточном делу, обишли смо још једно место које локално становништво зове Селиште, а које није уписано на топографским картама. На потесу *Бријест*, на благо закошеној пространој заравни испод пута видљиве су закопине петнаестак кућа. У близини, у правцу засеока Радовићи, постоје остаци старог, такође давно напуштеног гробља. Сем тога, у јарузи, уз пут који води ка Селишту, налази се засути улаз у поткоп рудника. На брегу испод којег је прокопан поткоп данас нема видљивих вертикалних окана, али су мештани неколико година раније, при копању раке за сахрану, отворили „бездану јаму“, којој нису успели

¹¹ Г. Шкриванић, „Жичко епархијско властелинство“, 159.

¹² Исто.

¹³ Г. Томовић, „Жичко властелинство“, 24.

да одреде дубину. Да се радило о крају у којем се рударило разрађеном подземном експлоатацијом, сведоче топоними Витлиште и Рудине, док називи брда и потока Стражиште указују да се туда одвијао каравански саобраћај.¹⁴ Све наведено упућује на закључак да је некадашње насеље Бобољ највероватније било на том месту. Његова судбина била је повезана са рударством, којем је дуговало развој и значај, али и пропадање и запустелост по окончању експлоатације. То се, по свему судећи, догодило пре османског освајања, јер се у каснијим изворима насеље Бобољ не помиње, баш као ни рударске активности на том подручју.

Предеона целина по имену Бобољ, која се јавља у османским пописима, обухватала је седам села: Брусник, Вионицу, Жарач, Танчић с другим именом Чечина, Бетушу д.и. Арбулић, Равништа д.и. Комаран и Славогоште д.и. Придворица. Друга имена села Танчић, Бетуша и Равништа јављају се у пописима од 1530, а Славогошта од 1708. године.¹⁵

Убикација села Нахије Бобољ била је предмет интересовања историографије. Х. Шабановић је узгред навео имена села Бобоља и то из пописа 1516, у којем још увек није било других назива, кључних за њихово лоцирање. Вероватно због таквог приступа и лошег предлошка, пословично поуздани Шабановић, село Жарач читао је као Градац, Брусник као Бусник и сл., што је утицало на касније покушаје убикације.¹⁶

Приређивачи пописа Босанског санцака из 1604, у Нахији Бобољ, село Арбулић читали су као Избовик, село Жарач поистоветили су са Заревом код Брвеника,¹⁷ иако се Нахија Бобољ није граничила са Брвеничким кадилуком, којем је иначе припадало Зарево,¹⁸ док су села Равништа и Славогоште навели као непозната.¹⁹

Г. Томовић је, због раније поменутих пропуста, погрешно закључила да је село Жарач заправо село Градац, а Избовик село Бзовик на реци Изубри. И локације које је сама претпоставила, села Равништа код Селишта у Чечини и села Славогошта код Средње и Беле реке испоставиле су се као нетачне.²⁰ Тако су у Бобољу идентификована само три данас постојећа

¹⁴ Karta 1:25.000, Sjenica 2-2 (Radočelo) Vojnogeografski institut, izdanje 1971. godine.

¹⁵ TD 164, s. 150; TD 211, s. 206–208; MAD 407, s. 46–48. 73; MAD 768, s. 85–87; MAD 4480, s. 48–49.

¹⁶ Н. Шабановић, *Bosanski pašaluk*, 146.

¹⁷ *Opširni popis Bosanskog sandžaka iz 1604*, 299, 301.

¹⁸ Татјана Катић, Гордана Гарић Петровић, „*Попис зеамета и тимара области Брвеник из 1477. године*“, *Мешовита грађа (Miscellanea)* 32 (2011) 179, нап. 204.

¹⁹ *Opširni popis Bosanskog sandžaka iz 1604*, 300–301.

²⁰ Г. Томовић, „Жичко властелинство“, 23–24.

села: Брусник, Вионица и Чечина, која је до 1530. уписивана под именом Танчић.

Други назив села Бетуша је заправо Арбулић, данашњи Арбулићи, заселак села Девићи.²¹ Локација Славогошта такође се може утврдити, али тек на основу другог имена Придворица, како се село и данас зове, а први пут је наведено тек у попису из 1708. године.²² За разлику од поменутих, село Жарач више не постоји, а налазило се у југозападном делу атара села Брусник, на обронцима Жарског брда, на којем постоји и топоним Жарски До.²³

Највећи проблем у убикацији представљало је село Равништа с другим именом Комаран. Иако је село било убедљиво највеће на Голији и имало два назива, они нису оставили трага на картама, јер је то насеље уништено и трајно запустело након пустошења у Бечком рату 1688. године.²⁴ Анализирајући локације раније поменутих села Нахије Бобољ, уочили смо да се она нижу од југа ка северу (карта 1), с тим да је тај низ прекинут између Брусника и Арбулића. Управо ту се данас налази Старо Село. Тим иначе честим именом називана су насеља која су подигнута код остатака старих запустелих насеобина, чије је име временом пало у заборав, баш као што је то био случај са Равништима. На путу усеченом у стрму косу изнад Дајићке реке који се из Старог Села успиње ка засеоку Грижићи, налази се неколико веома пространих заравни, које локално становништво заједничким именом назива Равништа. На две одвојене заравни видљиви су бројни остаци закопина кућа, што се слаже са структуром насеља Равништа, које је у средњем веку и у раном периоду османске власти било подељено на два села Горња и Доња Равништа. На нижој заравни, односно у Доњим Равништима, распоред закопина кућа је редак за планинска подручја, јер се дуж изохипсе са остацима пута оне нижу на релативно малом размаку, што се може повезати са веома развијеном занатско-трговачком делатношћу становника Равништа, о чему ће више речи бити у делу рада о привреди.

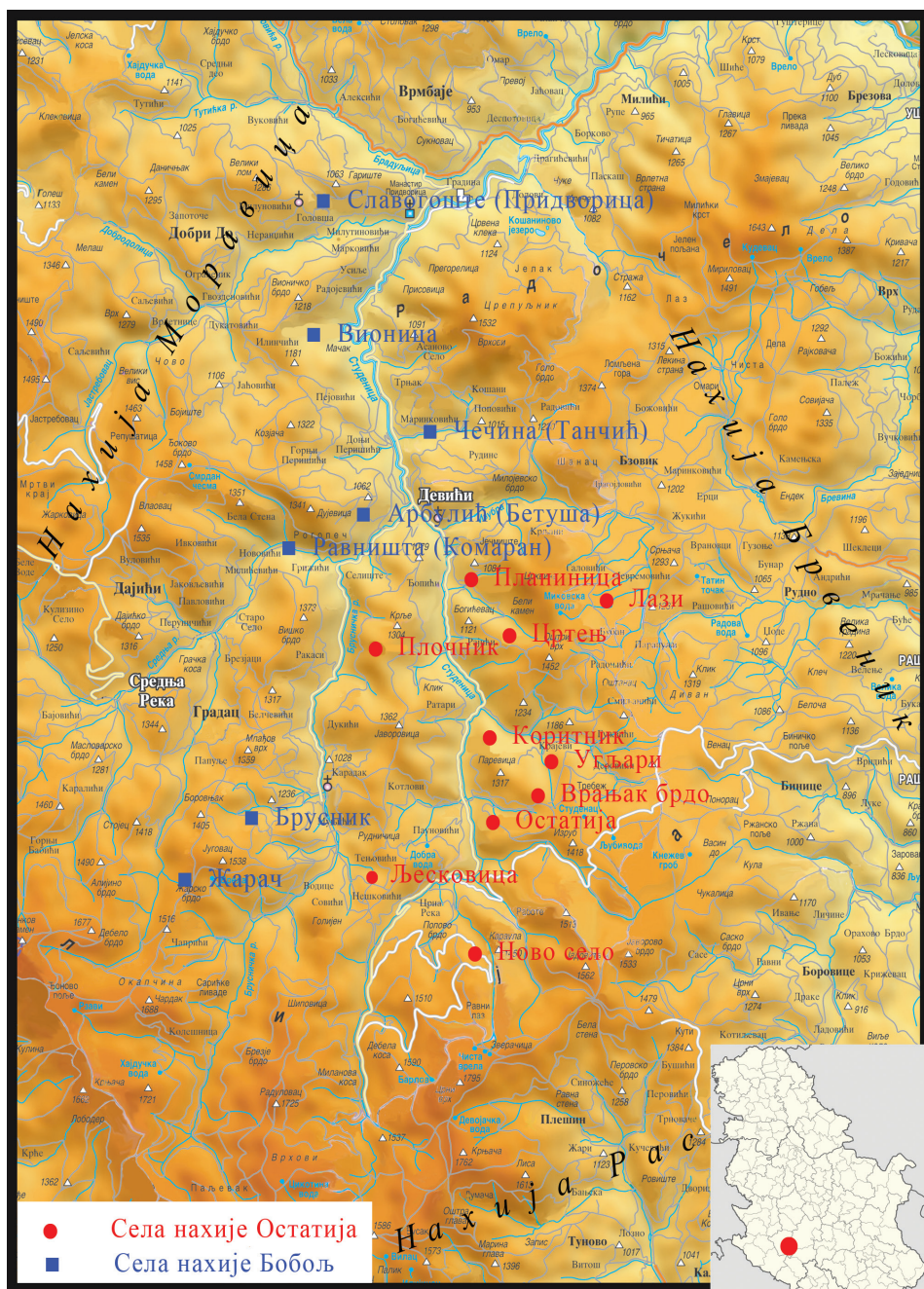
Границе Нахије Бобољ пратиле су брда дуж Брусничке реке од изворишта на брду Паљевак (1670 м) до ушћа у Студеницу. Бобољ се потом простирао дуж леве обале Студенице, закључно са селом Придворица, а само је село Чечина већим делом формирано на десној страни реке. Насеља су се низала дуж поменутих водотокова, била су настањена

²¹ TD 164, s. 150.

²² MAD 4480, s. 49.

²³ Karta 1:25.000, Sjenica 2-4 (Golija-istok).

²⁴ MAD 4480, s. 48–49.



Карта 1: Насеља Бобоља и Остатије

бројним становништвом и имала велике сеоске атаре, што је утицало да нахија обухвати већи простор него што би се то могло очекивати према броју села. Положај Равништа, Жарача, Арбулића, Чечине и Вионице је на високим, присојним странама брда, са пространим пашњацима и јаким изворима, док су села Брусник и Придворица највећим делом на долинским странама Брусничке реке и реке Студенице (види Карту 1).

Остатија је у средњовековним изворима наведена само 1346. године, у писму које је из Авињона папа Климент VI послао цару Душану. У њему су набројане католичке епархије у српској држави, под јурисдикцијом которског епископа Сергија и то: Конавли, Требиње, Будва, Рисан, Драчевица, Ластово, Призрен, Ново Брдо, Јањево, Трпача, *Ostacia*, Рогозно, Копорић, Плана, Брсково, Рудник, Липник, Хум, Сава, Мачва, Голубац и Београд.²⁵

Ostacia је уписана међу рударским центрима Србије, а због сличности имена у историографији су изречени опречни ставови о томе да ли се ради о Остатији на Голији или Остраћу на Копаонику (у изворима *Ostraci*). К. Јиречек је први *Ostaciae* повезао са локалитетом Остраћа на Копаонику.²⁶ То насеље је почетком 20. века, у склопу теренских истраживања Горњег Ибра, обишао А. Поповић, затакавши остатке урбаног насеља са тргом и улицама, али без трагова рударских радова у околини. И поред тога, за Поповића, као и Јиречека у каснијим радовима, није било дилеме да је Остраће *Ostaciae*.²⁷ В. Симић је на карти означио Остраће као рударски центар, али га у тексту није поменуо међу местима у којима се рударило.²⁸

Тек је М. Динић исправно закључио да је поменута католичка колонија била у Остатији на Голији. Као разлоге је навео: већу сличност *Ostaciae* називу Остатија, бројне рударске топониме, међу којима су и село Сасе и Сашки поток, као и остатке рударских и топионичарских

²⁵ A. Theiner, *Vetera monumenta historica Hungariam sacram illustrantia*, I, 701.

²⁶ Константин Јиречек, „Трговачки путеви и рудници Србије и Босне у средњем веку“, *Зборник радова Константина Јиречека* I, САНУ, Београд 1959, 79.

²⁷ Аврам Поповић, „Горњи Ибар средњег века“, *Годишњица Николе Чуића* 25 (1906) 199–201; К. Јиречек, *Историја Србије. Културна историја* II, Београд 1990, 91, 93, 175.

²⁸ Vasilije Simić, *Istorijski razvoj našeg rudarstva*, Београд 1951, 225; исти, „Рејонизација и карактеристика средњовековне рударске делатности у области Копаоника“, *Весник Завода за геолошка и геофизичка истраживања НР Србије* 15 (1958) 360–361.

радова у околини,²⁹ што је В. Симић у монографији о рударству гвожђа у потпуности прихватио.³⁰ У каснијим радовима Остраћа је, међутим, и даље називана католичком епархијом и важним рударским центром,³¹ или је као знак дилеме коришћен облик Остраћа/Остатија.³² На крају је Б. Зарковић поменутој теми посветио посебан рад, у којем је потврдио Динићеве закључке да је место *Ostacia* из писма папе Климента VI Остатија на Голији.³³ Идентификацију са Остатијом потврђују и нова теренска истраживања, којима су у самом месту и околини утврђени остаци бројних непознатих рударских радова.³⁴

²⁹ Михаило Динић, „Југозападна Србија у средњем веку“, у: *Српске земље у средњем веку*, Београд 1978, 82–83.

³⁰ Василије Симић, *Рударство гвожђа средњовековне Србије и Босне*, Београд 1988, 167.

³¹ Десанка Ковачевић-Којић, „Рударство у привреди земље“, у: Сима Ћирковић, Десанка Ковачевић-Којић, Ружа Ћук, *Старо српско рударство*, Београд–Нови Сад 2002, 130; Д. Мркобрад, „Српско рударство у привреди Косова и Метохије – Средњи век“, у: *Срби на Косову и Метохији*, САНУ, Београд 2005, 382, 389; Душко Мркобрад, „Значај Трепче у оквиру копаоничког рударства средњовековне Србије“, у: *Споменица Јована Ковачевића*, ур. Р. Бунарџић, Ж. Микић, Београд 2003, 253–254.

³² Ружа Ћук, „Отварање рудника у XIV веку“, у: С. Ћирковић и др., *Старо српско рударство*, 33, 35, 38. У истој монографији С. Ћирковић је у два списка рудника навео само Остраћа (стр. 53, 83), док је у вези с папским писмом из 1346. поменуо само Остатију, 197; „Остраћа/Остатија“ (Ема Миљковић), *Лексикон градова и тргова средњовековних српских земаља-према писаним изворима*, ур. С. Мишић, Београд 2010, 206–207.

³³ Божидар Зарковић, Остатија или Остраћа, *Зборник радова Филозофског факултета у Приштини*, 47-2 (2017) 169–193. У наведеним радовима уопште није коришћена чињеница да је у османском периоду Остатија била средиште истоимене области, док то са Остраћем није био случај. То је важан аргумент, јер су османски освајачи најчешће задржавали називе затечених области.

³⁴ В. Симић је сматрао да је у топонице код Остатије руда довожена с удаљеног брда Јеселевица (Симић, *Рударство гвожђа*, 164–165). У околини Остатије, на брду Белоглавцу постоје бројне пинге, удубљења од копања руде лимонита пречника 5–8 м, које се могу наћи на три локације и то појединачно или у мањим групама, а сачувани су и остаци два канала којим је руда спуштана низ брдо. Бројне пинге, од којих неке имају пречник од 10 м, постоје и у зесецима Каваза и Јелићи (Александар Пауновић, „Трагови средњовековног рударства у Остатији“, *Наша прошлост*, 17–18 (2019) 152). На остатке старог рударења наишли смо и на брегу Тоциловина у самој Остатији, као и на брду Градина.

У Нахији Остатија било је десет села, од којих исти назив и данас носе: Остатија, Љесковица,³⁵ Коритник, Угљари,³⁶ Планиница, Плочник³⁷ и Лази, док се некадашње Оцртено, потоњи Оцртен сада зове Цртењ.³⁸ У близини Остатије постојало је село које је у најстаријем и најмлађем попису уписано као Врањаково Брдо,³⁹ а у свим осталима као Врањак Брод.⁴⁰ Источно од Остатије налази се брдо Врањак, па је извесно да је село добило име по истоименом брду, а не по речном прелазу – броду, јер се у околини Врањка, као и у целој Нахији Остатија, сви водотокови могу лако прећи.⁴¹ Увидом на терену, може се закључити да се село Врањак[ово] Брдо налазило на западној страни Врањка, на месту засеока Драшковићи.⁴²

Једино насеље у Нахији Остатија чији се ни приближан назив није сачувао било је Ново Село. Оно је у већини дефтера уписивано између Остатије и Љесковице, а о њиховом суседству сведоче и заједничке влашке старешине, као и купопродаја баштина између становника поменутих села.⁴³ Узимајући то у обзир, као и распоред села у нахији и конфигурацију терена, врло је вероватно да је Ново Село било на месту данашњег засеока Сарићи, где смо уочили старо гробље. Томе иде у прилог и чињеница да

³⁵ Љесковица као заселак Брусника постоји и данас. Под тим именом уписана је на Генералштабној карти (ЂК) (1:75.000) из 1894. године Г.8. (Голија Планина). На савременим географским картама, међутим, на месту Љесковице уписани су засеоци Сивићи и Нешковићи. Karta 1:25.000, Sjenica 2-3 (Golija-zapad).

³⁶ Х. Шабановић је у Остатији навео три села, међу којима је село Угљар читао као Оглав. Н. Šabanović, *Bosanski pašaluk*, 146.

³⁷ У попису из 1604. село Плочник читано је као Биловчић. *Opširni popis Bosanskog sandžaka iz 1604*, II, 296.

³⁸ У попису из 1604. то село читано је као Очерито и наведено је као непознато. *Opširni popis Bosanskog sandžaka iz 1604*, II, 296.

³⁹ TD 56, s. 19; MAD 4480, s. 15.

⁴⁰ TD 157, s. 152; TD 211, s. 211; MAD 407, s. 47; MAD 768, s. 89; MAD 4480 s.15. Приређивачи пописа из 1604. навели су га као Вранак Брод и претпоставили да се ради о засеоку Врановци у селу Рудно, иако ту не протиче никаква речица, а и само насеље је припадало Брвеничком кадилуку. *Opširni popis Bosanskog sandžaka iz 1604*, II, 297.

⁴¹ Karta 1:25.000, Sjenica 2-4 (Golija-istok). О снази локалног водотока сведоче и подаци о воденицама у Нахији Остатија. Од 10 села 8 је имало по једну воденицу, од којих је 7 радило целе године, док је због недостатка воде у сушном периоду воденица у селу Врањак Брдо радила пола године. TD 157, s. 150–156.

⁴² Karta 1:25.000, Sjenica 2-4 (Golija-istok).

⁴³ TD 56, s. 19; TD 157, s. 150; TD 211, s. 210; MAD 407, s. 46. 73; MAD 768, s. 89; MAD 4480, s. 15.

је назив Сарићи настао у новије време, јер се насеље под тим именом не помиње у пописима Нахије Остатија, као ни у суседним нахијама Рас и Брвеник.⁴⁴

Границе Нахије Остатија обухватале су брда с обе стране реке Студенице, односно Црне Реке, како се зове њен изворишни ток, од извора на Одвраћеници (1615 м), до ушћа реке Изубре (види карту 1). Од наведених села у Остатији, већина је високо на брдима, на присојним странама заравни с обиљем пашњака и јаким изворима. То су: Љесковица, Ново Село, Врањак Брдо, Угљари, Плочник и Цртењ. У такав тип села може се убројати и нешто ниже позиционирана Планиница. Село Коритник било је мешовитог типа, јер се делимично развијало и на долинским странама Студенице и Самоковске реке. Другачији положај имала су села Остатија и Лази. Остатија је формирана на благо закошеним долинским странама реке Студенице, док је село Лази једино насеље нахије које се налази на пространој висоравни на источним обронцима Голије.

*

Претходно поменута насеља на Голији не попомињу се у пописима Крајишта из 1455. године,⁴⁵ јер су у то време припадала Деспотовини. Тек после њеног пада 1459. године припојена су Крајишту, а од 1463. постала су део новформираног Босанског санџака. Током вишедеценијских османских упада у Босну и у првим годинама по оснивању Босанског санџака 1463. планина Голија је великим делом запустела. Слично је било и у другим областима Старог Влаха западно од Голије. Османска власт је управо у тим најмање насељеним крајевима формирала велики зеамет Барча, другим именом власи Сјенице.⁴⁶ Зеамет Барча обухватао је већи део Голије, Јавор, јужну страну Златибора, Златар и низ мањих планинских венаца, што је простор на којем су касније основане нахије

⁴⁴ Т. Катић, Г. Гарић Петровић, „*Лопис зеамета и тимара области Брвеник из 1477*“, 157–190; А. Handžić, *Dva prva popisa Zvorničkog sandžaka (iz 1519. i 1533. godine)*, Sarajevo 1986; *Opširni popis Bosanskog sandžaka iz 1604*, II, 129–220; Тајјана Катић, Урош Војводић, „Границе Жупе и Нахије Рас у средњем и раном новом веку (14–16 век)“, *Историјски часопис* 69 (2020) 127–154.

⁴⁵ Hazim Šabanović, *Krajište Isa Bega Ishakovića – Zbirni katastarski popis iz 1455 godine*, Sarajevo 1964; Hamid Hadžibegić, Adem Handžić, Ešref Kovačević, *Oblast Brankovica – Opširni katastarski popis iz 1455. godine*, Sarajevo 1972.

⁴⁶ А. Aličić, *Sumarni popis sandžaka Bosna iz 1468/69*, 24. Зеамет Барча додељен је Хизир-бегу, родоначелнику беговске породице Љубовић.

Остатија, Бобољ, Моравица, Требна и највећа међу њима Нахија Барча. У сумарном попису санцака Босна из 1468/69. године на реченом зеамету не наводе се бројна села. За већину тих насеља на Голији утврдили смо да су постојала и у средњем веку, па је разлог њиховог изостављања врло извесно запустелост пре формирања Босанског санцака 1463. године. На зеамету Барча уписано је само 47 села, међу којима је било чак 31 село из којих се делом или у потпуности становништво разбежало у првим годинама османске власти.⁴⁷ Тако у сумарном попису из 1468/69. на простору Остатије није наведено ниједно село, а у Бобољу само три. У суседној Моравици убележена је половина села (7), али су и она запустела, јер се из њих разбежало свих 167 домаћинстава.⁴⁸ Три насељена села Бобоља била су: Славогоште (каснија Придворица) са 23 домаћинства,⁴⁹ Горња Равништа са 10 и Танчић (каснија Чечина) са свега 4 домаћинства.⁵⁰

У зеамету Барча 120 домаћинстава обезбеђивало је три дербенда и она су имала дербенцијски статус, док су сва остала „задужена харачем“. Из наведеног се види да, иако се радило о власима, део њих је имао дербенцијски, а део је преведен у рајински статус, што је вероватно и један од разлога за бекство становништва.

У поменутом сумарном попису се не наводи где се одселио велики део становника Голије и Старог Влаха. На основу бројних примера из суседног, такође пограничног, Смедеревског санцака, види се да је део одбеглих прешао на непријатељску територију, док је део отишао у околне санцаке.⁵¹ Тако су се и поједини старовлашки кнезови са својим људством преселили у Смедеревски санцак. У тој османској провинцији 1477/78. године, међу влашким кнезовима наводе се и двојица кнезова досељених са простора Старог Влаха. Кнез Ђурађ син Вукца и његови власи отишли су управо са зеамета Барче и настанили у Нахији Левач, у којој је Ђурађ управљао кнежином од 22 села, док је други старовлашки кнез Радосав са људством из Лимских Никшића дошао у Грузу.⁵² Кнезу Радосаву је чито

⁴⁷ Према објављеном сумарном попису, у селима зеамета Барча било је 415 домаћинстава и 106 неожењених мушкараца, док је за 543 домаћинстава наведено да су се разбежала. Исто, 24–26.

⁴⁸ Исто, 24–26.

⁴⁹ Славогоште је привремено издвојено из зеамета Барче и додељено зеамету Барак-бега у Нахији Врача. Исто, 24–25.

⁵⁰ Приређивач је за сва три села навео да су им локације непознате. Исто, 24–25.

⁵¹ TD 16.

⁵² TD 16, s. 224–232.

било одобрено пресељење, јер је у белешци наведено да поседује писмо Иса-бега, крајишког заповедника и санџакбега Босне (1464–1469).⁵³

Важно сведочанство о стању на Голији у наредном периоду пружају два пописа Босанског санџака из осамдесетих година 15. века. У то време сви становници раније поменутих области на Голији имали су влашки статус и плаћали су обавезе према влашком обичају. Нахије, међутим, и даље нису биле формиране, а још увек малобројна насеља и даље су припадала власима Барче. Власи некадашњег зеамета Барча били су подељени у две групе – џемата, од којих је џемат на источној страни обухватао већи део Голије, односно простор будућих нахија Остатија, Бобољ и Моравица и тај џемат припао је зеамету Мехмед-бега, Иса-беговог сина.⁵⁴ У сумарном попису из 1485. и даље нема насеља Остатије, док су у Бобољу поред раније поменутих села: Славогоште, тада са 19 кућа, Горња Равништа са 12, и Танчић са 7 кућа, јављају и села Бетуша (касније Арбулићи) са 11 и Брусник са 9 кућа, док је у Моравици поново насељено седам запустелих, као и три нова села.⁵⁵

Према најстаријем сачуваном поименичном попису Босанског санџака из 1489, број становника је у претходне четири године незнатно увећан, па је насељеност села и даље била мала, јер је у џемату који је чинило 15 села Бобоља и Моравице уписано свега 165 кућа. С обзиром на то да је писар очито бележио само влахе пореске обвезнике, а да је изоставио њихове вође – кнезове и сеоске старешине – примићуре, који су са члановима породица били ослобођени од дажбина,⁵⁶ наведеном броју кућа требало би додати још једну или две кнежевске и још 10 до 15 примићурских кућа, што је укупно око 180 кућа или у просеку око 12 кућа по селу.⁵⁷

⁵³ Радосав је био кнез мале кнежине од 7 села, која је обухватала доњи ток реке Груже. TD 16, s. 179–182.

⁵⁴ TD 18, s. 108; TD 24, s. 521–539.

⁵⁵ TD 18, s. 108.

⁵⁶ У наредним пописима кнезови и примићури су поименично наведени међу осталим власима, с тим што су код навођења броја кућа били изузети. TD 56, s. 19, 41–42; TD 57, s. 22, 41; TD 157, s. 150–156. Кнезови су у раном периоду османске управе водили влахе у војне походе, а потом на обављање радних обавеза за државу. Били су задужени и за прикупљање дажбина, одржавање реда и насељеност кнежина, па су сразмерно величини кнежине добијали приходе одређеног броја влашких домаћинстава, док су оним најистакнутијим додељивани тимари. Кнежевско и примићурско звање било је наследно и потврђивано је царским бератом.

⁵⁷ TD 24, s. 536–539. О још увек слабој насељености сведочи и податак да је у 7 раније поменутих моравичких села, која су запустела до 1468/69. године,

Власи нису плаћали личне порезе, већ су давали дукат по кући, што је утицало на стварање великих задружних домаћинстава. Тако је поменутих 165 кућа платило 7.470 акчи, као еквивалент за 165 млетачких дуката и још 6.800 за овчарину и судске таксе – нијабет, укупно 14.270 акчи или свега 86,5 акчи по домаћинству.⁵⁸ У случају похода, власи су на сваких 10 кућа слали по једног лако наоружаног коњаника.⁵⁹

Поменути поименични попис омогућава да се стекне увид у разлике између староседелачког и новодосељеног становништва. Тако су, на пример, у селу Горња Равништа са 16 домаћинстава (4 нова) најпродуктивније основе за извођење народних имена Рад и Вук биле ретке, док су преовладала влашка и стара српска имена: Бачут, Богавац, Брајак, Полоје, Рувин, Рушој, Томаш, Угрин, Херак, Храниша, Храл и Чане, док је у недавно насељеном суседном селу Бетуша (Арбулић) од 19 имена 11 било са поменутих основама Рад и Вук, док су остала имена честа у свим епохама: Владисав, Ђурађ, Ђурђе, Иван, Која, Обрад, Петко и Рајко.⁶⁰

Крајем 15. и почетком 16. века настављено је насељавање Голије, што је довело до стварања нахија, и у попису из 1516. године први пут се наводе нахије: Бобољ са 7 села, Остатија са 10 и Моравица са 14 села.⁶¹ Села новоформиране Нахије Остатија очито су била недавно насељена, јер је у 10 села било свега 74 куће и 14 нежењених, док је у Бобољу у 7 села било 114 кућа и 47 нежењених.⁶² Укупне влашке дажбине биле су приближне као и у претходном периоду и износиле су 83 акче по кући.⁶³

просечан број домаћинстава био 24, што је двоструко више. А. Aličić, *Sumarni popis sandžaka Bosna iz 1468/69*, 25.

⁵⁸ TD 24, s. 539. Према влашком закону из тог доба, власи су за Ђурђевдан, поред златника по кући, давали и овцу с јагњетом или у новцу 12 акчи, овна или 15 акчи, а на сваких 50 кућа два овна и један покровац, што је још око 3 акче. Branislav Djurdjev i dr., *Kanuni i kanun-name za Bosanski, Hercegovачki, Zvornički, Kliški, Crnogorski i Skadarski sandžak*, Sarajevo 1957, 12–14.

⁵⁹ Исто.

⁶⁰ TD 24, s. 536–537.

⁶¹ TD 56, s. 19, 41–42; TD 57, s. 22, 41.

⁶² TD 56, s. 19, 42; TD 57, s. 41.

⁶³ Исто.

ТАБЕЛА 1: Број домаћинстава у нахијама Бобољ и Остатија 1468/9–1604.⁶⁴

БОБОЉ	1468.	1485.	1489.	1516.	1530.	1541.	1549.	1585	1604.
Г) Равништа/Комаран* ⁶⁵	10	12	16	28	87*	51*	52*	88*	80*
Славогоште/Придворица*	23	19	15	23	34	22	13	23	14
Танчић/Чечина*	4	7	7	17	25*	15*	15*	26*	11,5*
Бетуша/Арбулић*	-	11	13	10	23*	13*	13*	20*	5*
Брусник	-	9	9	13	28	17	17	31	22
Жарач	-	-	-	10	21	12	5	12	9
Вионица	-	-	-	13	25	16	21	32	12,5
УКУПНО:	37	58	60	114	243	146	136	232	154
ОСТАТИЈА	1468.	1485.	1489.	1516.	1530.	1541.	1549.	1585	1604.
Остатија	-	-	-	10	36	15	11	20	19
Ново село	-	-	-	7	17	8	9	18	9
Лесковица	-	-	-	9	33	17	14	21	23,5
Врањак брдо	-	-	-	6	17	8	5	7	8
Плочник	-	-	-	5	26	11	9	18	17
Планиница	-	-	-	6	19	9	5	8	8
Лази	-	-	-	3	10	5	2	3	3
Оцртено	-	-	-	7	9	8	4	6	6
Коритник	-	-	-	14	16	13	15	22	17
Угљар	-	-	-	7	15	11	-	-	-
УКУПНО:	-	-	-	74	198	105	74	122	110,5

Територија коју су формирале нахије Бобољ и Остатија, на истоку и северу граничила се са Брвеничким кадилуком, на западу с Нахијом Моравицом, а на југу са Нахијом Рас. Нахије Бобољ и Остатија, као и Моравица и Рас, припадале су Босанском санцаку, док је кадилук Брвеник до 1519. године био у Призренском, а потом у новоформираном Зворничком санцаку.⁶⁶

⁶⁴ А. Аличић, *Sumarni popis sandžaka Bosna iz 1468/69*, 25; TD 18, s. 108; TD 24, s. 536–537; TD 56, s. 19, 42; TD 57, s. 41; TD 157, s. 150–156; TD 164, s. 150; TD 211, s. 206–213; TD 764, s. 80–81; MAD 768, s. 85–91; MAD 407, s. 46–49, 73–74. *Opširni popis Bosanskog sandžaka 1604*, II, 295–301; MAD 4880, s. 15–17, 48–49.

⁶⁵ Звездицом су обележени пописи у којима се јавља друго име села.

⁶⁶ Tatjana Katić, „The sancak of Prizren in the 15th and 16th century“, *OTAM* 33 (2013) 118–119; А. Handžić, *Dva prva popisa Zvorničkog sandžaka*. 1986.

У судском погледу, насеља нахија Бобољ и Остатија првобитно су била под јурисдикцијом кадије Брвеника,⁶⁷ од 1530. године за њих је био надлежан кадија Новог Пазара,⁶⁸ све док највероватније у првој половини седамдесетих година 16. века није формиран кадилук Стари Влах.⁶⁹

Свака новоформирана нахија имала је свог кнеза, а свако насеље старешину, с тим што су због малог броја кућа у Остатији један цемат чинила села Планиница, Оцртен и Лази.⁷⁰ С обзиром на то да се ради о власима, могуће је да су нахије формиране према већ постојећим кнежинама. Такво устројство одржало се и у наредном периоду.⁷¹

До 1530. насељавање Голије било је масовно, па је тако број кућа у Остатији скоро утростручен, а у Бобољу више него удвостручен, а управо у том периоду село Равништа постаје најмногољудније насеље на Голији (види табелу 1). Просечан број кућа по селу у Остатији био је око 20, у селима Бобоља без Равништа 26, а са Равништима скоро 35 кућа, што је за планинску област и задружни тип домаћинства значајан број (види графикон 1).

У нахијама Бобољ и Остатија није било муслимана, а само је у селу Остатија убележено имање Сејди-бега од пет ливада, које је у то време било у поседу Ђул хатуне, ћерке покојног Омер-бега сина Евренос-бега. Ђул хатуна је вероватно била удовица Сејди-бега, док је њен деда Евренос-бег био син Али-бега и унук једног од најчувенијих крајишких заповедника Гази Евренос-бега, чије је име носио.⁷²

Године 1530. донета је одлука о укидању влашких привилегија на Голији, као и широм Босанског санџака и превођењу становништва у положај раје. То је утицало да се у наредном периоду скоро половина становника нахија Бобољ и Остатија одсели у недавно освојене запустеле

⁶⁷ Према попису из 1516, нахије Остатија и Бобољ припададе су кадилуку Брвеник, а Моравица и Рас Новом Пазару. TD 56, s. 9–10, 19–20, 41.

⁶⁸ TD 157, s. 150–156; TD 164, s. 150.

⁶⁹ Прве помене Старовлашког кадилука налазимо у четири заповести забележене у финансијском дефтеру из 1576. године (MAD 7534 s. 602, 1334). То је две, три деценије пре раније претпостављеног времена оснивања. Н. Šabanović, *Bosanski pašaluk*, 181–182.

⁷⁰ TD 56, s. 19, 42; TD 57, s. 41

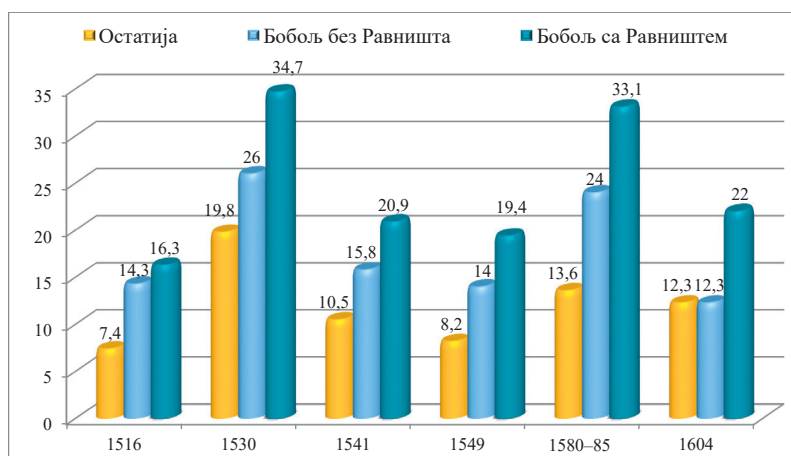
⁷¹ TD 157, s. 150–156; TD 164, s. 150.

⁷² TD 157, s. 150. Од четрдесетих година 16. века о имању у Остатији старали су се синови Ђул хатуне Ахмед и Мехмед, који су били пета генерација Евренос-бегових потомака. TD 211, s. 210.

млетачке и угарске области, вероватно највише у новоформирани санцак Клис, који је основан 1537. године.⁷³

Влашки статус враћен је већ после једне деценије и више није мењан у нахијама Старог Влаха. Тада је повећан обједињен влашки порез на 180 акчи по кући, што је вероватно последица замене војних радним обавезама.⁷⁴ Исељавање је, међутим, настављено и наредних година, мада смањеним интензитетом, да би од средине 16. века уследила стабилизација и поновни пораст броја становника, који је почетком осамдесетих година 16. века скоро достигао бројност из 1530.⁷⁵

ГРАФИКОН 1: Просечан број кућа у Нахији Остатија и у Бобољу са и без Равништа⁷⁶



⁷³ TD 157, s. 150–156; TD 164, s. 150. Утврђивање локација на којима су се исељеници са Голије населили захтева опсежна истраживања и мултидисциплинарни приступ, али се и површним увидом у топонимију Голије лако може успоставити веза са презименима и топонимијом пренетом у нови завичај. Тако, на пример, у околини села Придворица постоје специфични топоними; Шолаје, Миздраци (Миздрак) и Паскаш, који се очитују у крајишким презименима. Karta 1:25.000, Sjenica 2-1 (Srednja Reka), Sjenica 2-2 (Radočelo).

⁷⁴ TD 211, s. 206–213.

⁷⁵ MAD 768, s. 85–91. У попису који је настао 1580–85. године, село Угљари је због малог броја становника припојено суседном селу Коритник, чији је и данас заселак. У том дефтеру износ влашких дажбина повећан је за 20 акчи и износио је 200 акчи по кући. MAD 407, s. 46–49, 73–74.

⁷⁶ TD 56, s. 19, 42; TD 57, s. 41; TD 157, s. 150–156; TD 164, s. 150; TD 211, s. 206–213; MAD 768, s. 85–91; MAD 407, s. 46–49, 73–74; *Opširni popis Bosanskog sandžaka iz 1604*, II, 295–301.

Попис из 1604. године је специфичан, јер пописивачу фокус више није био на домаћинима, већ на власницима баштина. За огромну већину баштина плаћен је пун износ од 315 акчи, за неколико пола суме, односно 150 акчи, док баштине примићура (10) нису опорезоване.⁷⁷ Попис из 1604. само приближно осликава демографску ситуацију. Број власника био је мањи од броја баштина, јер је неколико баштина било пусто или у заједничком поседу становника села, а и неки власници имали су две, па и три баштине.⁷⁸ Бројност становништва опет је била знатно смањена, чему су допринели Дуги рат (1593–1606) и велика економска криза, коју је речени војни сукоб само продубио.

И почетком 17. века у Бобољу и Остатији скоро да није било исламизације. У селу Остатија, поред раније поменутог поседа Гази Евренос-бегових потомака, две баштине прешле су у власништво муслимана, а исто се догодило са једном баштином у селу Равништа и једним плацем – земином у Новом Селу.⁷⁹

Један од преломних тренутака у историји српског народа био је Бечки рат (1683–1699) у којем је Голија посебно тешко пострадала. Хабзбуршко освајање Београда 1688. године и даље напредовање ка унутрашњости Србије, изазвали су низ устанака у залеђу, које су предводили неки од старовлашких кнезова. Побуне су сурово угушене, а српски летописи посебно издвајају три места страдања: Голију, околину Вишеграда и Бнин (Бдин?), који приређивач није лоцирао.⁸⁰ Текст из летописа: „Погибоше Срби на Голији“, даје само уопштену вест о страдању, док се размере погибије и разарања донекле могу сагледати тек на основу пописа власника баштина у Старом Влаху из 1708. године.⁸¹

Поредећи стање у Бобољу, Остатији и суседним нахијама Моравица и Рас, види се да је Бобољ претрпео највећу одмазду. Нахија Бобољ се више не помиње, а село Равништа, њено средиште и најзначајније насеље на Голији и после три деценије од устанка 1688, било је пусто и у рушевинама. Запустело је и село Жарач, док су у осталим насељима

⁷⁷ У Бобољу су сва села имала примићуре, а у Остатији три, Остатија, Врањак Брдо и Планиница. Исто.

⁷⁸ *Opširni popis Bosanskog sandžaka iz 1604. godine*, II, 295–301.

⁷⁹ Исто, 295.

⁸⁰ Љубомир Стојановић, *Стари српски родослови и летописи*, Сремски Карловци 1927, 275 (1020). Према сугестији академка А. Ломе, Бњинь би могао бити старији облик топонима стерп. Бџинь, данас Видин. А. Ломе смо захвални и на другим појашњењима, која су нам помогла приликом писања рада.

⁸¹ MAD 4480.

некадашње Нахије Бобољ регистровани власници само $39\frac{1}{2}$ баштина,⁸² што је свега четвртина у односу на број баштина из 1604. године. Колико су пострадали баш становници Бобоља сведочи и податак да је у поседу староседелаца било свега $6\frac{1}{2}$ баштина, док су власници преосталих баштина постали хришћани из Новог Пазара и 14 села, која су скоро сва припадала Нахији Рас.⁸³ Наведено упућује на закључак да је кнез Равништа био један од вођа устанка, а вероватно и главни предводник, као и да, по свему судећи, у неким областима Старог Влаха, попут већег дела Нахије Рас, устанак није имао значајнију подршку локалног становништва.⁸⁴

ТАБЕЛА 2: Власничка структура баштина у Бобољу 1708. године

БОБОЉ	домаћи хриш.	хриш. извана	муслимани	празне	укупно
Равништа	-	-	-	-	-
Жарач	-	-	-	-	-
Брусник	2	9	-	1	12
Арбулић	-	$4\frac{1}{2}$	-	1	$5\frac{1}{2}$
Вионица	-	4	-	7	11
Чечина	1	$6, \frac{2}{3}$	$\frac{1}{3}$	1	9
Придворица	$3\frac{1}{2}$	8,5	-	-	12
УКУПНО	$6\frac{1}{2}$	$32, \frac{2}{3}$	$\frac{1}{3}$	10	$49\frac{1}{2}$

⁸² Баштине су биле различите величине, па се тако уз њих наводи да се ради о $\frac{1}{2}$, 1, $1\frac{1}{2}$ или 2 баштине. И процењена вредност прихода такође им је била различита, па су годишње власници баштина плаћали од 150 до 400 акчи. Наведене баштине имале су једног, два, три, па и четири власника. MAD 4480, s. 48–49.

⁸³ Баштине у пет села Бобоља поседовали су становници: Новог Пазара – 6 баштина, села Плешин – $3\frac{1}{2}$, Милатковиће и Туново по 3, Драмиће $2\frac{1}{2}$, Тушимље, Мухово, Тврђево, Калудра и Свети Петар (Петрова црква) по 2 и Двориште, Комариловић, Штава, Врановина и Радмић(?) по 1 баштину. Једини муслиман који се као власник ($\frac{1}{2}$ баштине) наводи у Бобољу био је преобраћеник Хасан из села Милатковићи у Нахији Рас. Он је заједно са Гостином, сином Владоја, и Петром, сином Станоја из истог села, стекао заједничко власништво над једном баштином у селу Чечина. (MAD 4480, s. 48–49).

⁸⁴ У селима Бобоља и даље је постојала кнежинска организација. Кнезу Филотију, који је био драгоман (преводицац), припадала су села Брусник, Арбулићи и Вионица, оближње село Дајићи у Нахији Моравица и вероватно још неко од околних села. За $1\frac{1}{2}$ баштину у селу Славогоште наведено је да је раније припадала кнезу Илији, сину Недељка. MAD 4480, s. 36–37, 48–49.

Ситуација у Нахији Остатија била је знатно другачија. Сва села и даље су била насељена, а једина промена десила се у селу Остатија, које је у претходном периоду подељено на Горњу и Доњу Остатију. Број баштина с власницима смањен је са 110½ баштина 1604. на 67½. У Остатији се задржало много више староседелаца, у чијем поседу је остало 33½ баштине, од којих је 5½ кнежевских. Сем тога, међу 12 баштина које су добиле нове власнике хришћане, четири баштине у Новом Селу купили су староседеоци из Остатије,⁸⁵ док су остале прешле у власништво хришћана из шест рашких и два брвеничка села. Највише баштина купљених са стране било је у селу Љесковица (6), које је било најближе Нахији Рас.⁸⁶

ТАБЕЛА 3: *Власничка структура баштина у Остатији 1708. године*

ОСТАТИЈА	локални хриш.	хриш. извана	муслимани	празне	укупно
Г. Остатија	2	-	3	-	5
Д. Остатија	8	1	4	-	13
Љесковица	4	6	1	11	22
Ново Село	1	5	2	1	9
Врањак брдо	3	-	-	3	6
Коритник	4	-	8	7	19
Оцртен	3½	-	1	1	5½
Планиница	2	-	-	4	6
Плочник	6	-	-	-	6
Лази	-	-	3	-	3
УКУПНО	33½	12	22	27	94½

У Нахији Остатија муслимани су чинили трећину власника са 22 баштине, што у односу на свега две баштине 1604. године представља велику разлику у власничкој структури. Већина муслимана имала је

⁸⁵ Три од четири поменуте баштине су у претходном периоду два пута мењале власнике. Извесни Муса-бег купио је од Николе две, а од Радомира једну баштину, које су потом прешле у власништво становника Остатије: Јована, сина Вука, Недељка, сина Малоге и његовог сина Петка и Срдоја, сина Вукмира и његовог сина Петка. MAD 4480, s. 15.

⁸⁶ MAD 4480, s. 14–17. Већина хришћана имала је по једну баштину, неколико по две, а само су у Плочнику и Врањаковом Брду двојица власника имали по три баштине. Исто.

више од једне баштине, а највише четири припадало је спахији Хасану. Муслимани власници баштина најчешће су били угледне личности, што се види по њиховим титулама и звањима: бега, аге, челебије и ефендије. Међу имућнијим власницима наводи се и једна жена, Хава хатун, која је поседовала све три баштине у селу Лази.⁸⁷ Највише муслиманских баштина било је у Коритнику – 8 и Доњој и Горњој Остатији – 7 (4+3).

Скоро сви хришћани власници старих и нових баштина у Бобољу и Остатији били су Срби, а вероватно једини Албанац био је Маријан Шаља, власник баштине у селу Славогоште (Придворица).⁸⁸

*

О делатностима становника Голије, као и целог Старог Влаха мало се зна и углавном се неодређено наводе радне обавезе за државу. О њима нема помена ни у османским канунима, па се о врстама послова које су обављали може сазнати само из појединачних докумената. Тако су, на пример, царском заповешћу из 1570. године, становници 10 села из Старог Влаха (7 из Моравица и 3 из Барче), од којих су нека на северозападним обронцима Голије, трајно обавезани да своју радну обавезу одрађују у оближњем руднику Чемерно, правећи ђумур или превозећи разне врсте терета.⁸⁹

Власи су по потреби често одлазили ван свог санцака да би учествовали у великим државним грађевинским радовима. Власи са Голије су тако у 17. веку три пута учествовали у обнавама осијечког Дугог моста, који је код Осиека премошћавао Драву и преко мочвара водио до скоро 8 километара удаљене Дарде.⁹⁰ У све три обнове моста, који је сматран једним од

⁸⁷ Исто.

⁸⁸ Исто 49. Маријан је као и остали припадници племена Шаље био католик и крајем 17. или почетком 18. века, с делом саплеменика, расељен је из постојбине Шаља, планинског дела данашње северне Албаније на граници с Црном Гором. Шаље су насељене на Косову и деловима данашњег Санцака, највећим делом у околини Тутина, али су се неки, попут Марјана, очито селили и северније од поменутих области.

⁸⁹ Срђан Катић, „Рударство Чемерна и Троглава (16–17. век)“, *Наша прошлост* 16 (2015) 12–14.

⁹⁰ MAD 9861, s. 7, 43. Прва обнова Дугог моста била је 1664. године, након што га је спалио Никола Зрински, друга је представљала ојачавање за прелазак ордије у походу на Беч 1683. године, док је трећа била већ 1687, пошто је Лудвиг Баденски уништио део моста. Олга Зиројевић, „Il famoso ponte d' Essek“, *Зборник Матице*

„светских чуда“, из кадилука Стари Влах послато је 200 дрводеља-грађевинаца, а из кадилука Нова Варош још 100.⁹¹

Становници Голије су поред обраде дрвета, грађевине и превоза терета обављали и друге делатности. У средњем веку, у источном делу планине, главну привредну активност представљало је рударство и металургија гвожђа и у мањој мери сребра и олова. У другој половини 15, 16. и почетком 17. века, међутим, организоване рударске производње није било, јер су локална рудишта делом исцрпена у средњем веку, док преостала нису била конкурентна богатим рудницима у околним областима.⁹²

Због површинских наслага лако топиве руде лимонита, велика је вероватноћа да је у околини Остатије ипак постојала производња гвожђа, али на нивоу кућне радиности и у количинама које нису опорезоване. О томе сведочи и податак да су приликом копања темеља и подрума у Остатији и околини мештани пронашли већи број наковања.⁹³ Вероватно је у време аустротурских ратова (1683–1699, 1714–1718 и 1736–1739) покренута организована производња гвожђа, јер је на основу остатака од рударске и топионичарске делатности В. Симић закључио да део њих потиче из 17. и 18. века.⁹⁴

О некадашњој рударској производњи, поред материјалних остатака, сведочи и традиција израде ћумура, која се и у османском периоду очувала

српске за историју 35 (1987) 83–90; Nenad Moacanin, „Cısr-ı Kebir-i Ösek“, u: *Veliki Osječki most*, Zagreb–Osijek 2014, 84–99.

⁹¹ MAD 9861, s. 7, 43. Власи из кадилука Стари Влах требало је да изграде 300 грађевинских аршина (1 аршин = 75,8 цм), а власи из кадилука Нова Варош 150 аршина преко 10 метара широког осижчког Дугог моста (исто). Наведени подаци су важни, јер омогућавају да се прошире сазнања о областима из којих су грађевинари долазили у Осиек, о њиховој бројности и посебно о грађевинским нормама, које омогућавају да се приближно израчуна укупан број људи ангажованих на градњи, о чему се у историографији само нагађало.

⁹² У окоини су се налазили велики и рудом богати рудници гвожђа Глухавица и Гокчаница, и сребра и олова Жежна и Чемерно. О рудницима Гокчаница, Чемерно и Жежна види опширније: Срђан Катић, Татјана Катић, „Насеља и становништво Гокчанице у средњем и раном новом веку“, *Гласник Етнографског института САНУ*, 65/2 (2017) 403–419; С. Катић, „Рударство Чемерна и Троглава“, 11; Срђан Катић, Татјана Катић, „Рудник Жежна и рударство Рогозне и Подбуковика у 16. веку“, *Историјски часопис* 59 (2010) 197–224.

⁹³ А. Пауновић, „Трагови средњовековног рударства“, 150.

⁹⁴ В. Симић, *Рударство гвожђа*, 165. У то време производња гвожђа обновљена је и у оближњој нахији Гокчанице на Горњем Ибру. С. Катић, Т. Катић, „Насеља и становништво Гокчанице“, 416.

у свим селима Нахије Остатија. Таксу на ћумуране плаћала су села: Угљар, Остатија и Лази по 48 акчи, Оцртен и Коритник по 24, Љесковица и Планиница по 16, Ново Село и Плочник по 14 и Врањаково Брдо 12 акчи. Произведени ћумур користили су локални ковачи, а највећим делом продаван је на околним рударским трговима, на којима је плаћана још једна дажбина, а то је бац на ћумур.⁹⁵

На Голији и целом Старом Влаху велики део становништва бавио се кирицијским пословима и обезбеђивањем каравана. Због тога је узгајано много коња и других товарних животиња, намењених за караванску службу и продају, о чему сведочи производња зоби, која је у неким местима била вишеструко већа од укупне производње пшенице, јечма, ражи и проса.⁹⁶

Сточарство је такође била важна делатност, а стварање великих крда и стада поспешивала је велика потражња за кожама, вуном, па и живом стоком у приморским градовима. Трговина се углавном сводила на продају сировина, а издвајали су се становници села Равништа у Нахији Бобољ, који су коже фино обрађивали и од њих правили надалеко познате чизме. Они су се чизмарским занатом бавили и у позном средњем веку, јер се у заповести којом се том селу дају пореске олакшце наводи да су били чизмеције-чизмари још у време османског освајања. Житељи Равништа правили су чизме и за османску војску, па су били ослобођени авариза и свих других ванредних и принудних намета, уз обавезу да посадама тврђава Костајница и Бужим⁹⁷ испоручују годишње по 100 пари чизама.⁹⁸ Део произведених чизама продаван је у радионицама у самом селу Равништа, а део на панађурима и у чаршијама околних градова.

*

Становништво нахија Бобољ и Остатија до Бечког рата (1683–1699) било је у огромној већини православно. Припадало је Рашкој или како су је још називали Новопазарској митрополији. Једини манастир у поменутиим нахијама био је манастир Придворица, који се налази код

⁹⁵ TD 157, s. 150–156. О производњи ћумура види: Срђан Катић, „Потрошни материјали у османском рударству и металургији“, *Историјски часопис* 58 (2009) 197–207.

⁹⁶ TD 157, s. 150–156.

⁹⁷ Приређивачи пописа из 1604. Бужим су читали као Будим. *Opširni popis Bosanskog sandžaka iz 1604*, II, 300.

⁹⁸ Исто.



Сл. 1: Црква у Придворици

истоименог села (раније Славогоште), на левој обали Студенице. Црква манастира Придворица припада рашком типу градње⁹⁹ и према структури и просторном склопу сматра се да је подигнута после Светих Апостола у Пећи у 4. или 5. деценији 13. века.¹⁰⁰ Грађевина је током векова доживела више обнова, што је у великој мери изменило њен првобитан изглед (сл. 1). Током прве обнове цркве у 16. веку, у горњим деловима фасаде храма, уграђене су три плоче с исклесаним натписима и ликовима заслужним за обнову. Кључни портрет уграђен је изнад врата и непосредно испод кровног венца на јужној страни припрате и према натпису означава ктитора: **Радона:· + ктигоръ:· богъ простъ** (сл. 2).¹⁰¹ Р. Станић је закључио да су ктиторске плоче из 16. века и претпоставио да је обнова манастирске

⁹⁹ Милка Чанак-Медић, *Архитектура прве половине XIII века II*, Споменици српске архитектуре средњег века, Београд 1995, 136–138.

¹⁰⁰ Војислав Кораћ, „Место Придворице у рашкој аритектури“, *Рашка баштина* 1 (Краљево 1975) 44–46.

¹⁰¹ Радомир Станић, „Скулптурални портрети ктитора и мајстора на црквама XV–XVII века у западној Србији и Санцаку“, *Зограф* 4 (1972) 68–75, прештампано и у: Р. Станић, „Скулптурални портрети ктитора и мајстора на црквама XV–XVII века у западној Србији и Санцаку“, *Одабрани радови*, Републички завод за заштиту споменика културе, Београд 2007, 59.



Сл. 2: Црква у Придворици,
ктиторски портрет

цркве била након обнове Пећке патријаршије 1557. године.¹⁰² То је уједно и све што се зна о манастиру, па је остало непознато ко је био први ктитор, ко је био ктитор Радона, који га је обновио, а остало је и нејасно због чега о тако значајном манастиру нема података у средњовековним и османским изворима.

Изостанак помена у пописима Босанског санџака упућује на закључак да је обновљена само црква, а не и манастир, а да уколико је то и учињено, да се братство у њему није дуго одржало. У попису из 1541. године у Славогошту (Придворица) је уписан Вујица син калуђера, што указује на то да је манастир у претходном периоду оживео.¹⁰³

У османском периоду ктитори манастира су најчешће били кнезови, а у областима попут Старог Влаха вероватно и једини. Међу бројним кнезовима који се наводе у нахијама Остатија, Бобољ и Моравица,

само се један кнез звао Радона.¹⁰⁴ Он се помиње у попису из 1549, када је његовој кнежини припадало и село Славогоште. О повезаности кнеза Радоне са Славогоштем, сведочи и податак да је његов син кнез Вукашин поседовао баштину баш у том селу.¹⁰⁵ Радона је постао кнез између 1541. и 1549, па је вероватно тада и започео обнову манастира Придворица.

Парохија једног свештеника обухватала је већи број села, па се у пописима Остатије и Бобоља у свакој нахији најчешће наводи по један, а ређе два попа. У раном периоду османске власти црква у селу с уписаним свештеником скоро увек је представљала најстарији и најсветији сакрални објекат у крају, да би касније, као парохијални храм свештеници често бирали веће новоизграђене цркве.

¹⁰² Основу за овакво датовање дало је неколико аналогних надгробних споменика са ликовима коришћеним као грађевински материјал за изградњу цркве Св. Богородице у Врху код Студенице саграђене 1618/19. године. Станић је претпоставио да су пре секундарне употребе барем педесетак година опстајале у првобитној намени. Р. Станић, „Скулптурални портрети ктитора и мајстора“, 68–75.

¹⁰³ TD 211, s. 208–209.

¹⁰⁴ У османском нема слова њ, па се исто име може читати као Радона и Радоња.

¹⁰⁵ MAD 768, s. 87–88. *Opširni popis Bosanskog sandžaka iz 1604*, II, 301.

У Нахији Бобољ у последњим деценијама 15. и првим деценијама 16. века службу је обављао један свештеник из села Брусника, док је тридесетих, четрдесетих и делом педесетих година 16. века то чинио поп из села Арбулића.¹⁰⁶ У попису из 1580–85 у Бобољу се наводе два попа, у селу Равништа и поново у Бруснику.¹⁰⁷ Разлог за то је изградња цркве у Равништима, која је од тада, поред цркве манастира Придворица, постала верско средиште нахије,¹⁰⁸ док се поновно присуство попа у Бруснику можда може повезати са изградњом друге цркве у том селу.

У Бруснику се остаци старије, по свему судећи, средњовековне цркве налазе на гробљу, на левој обали Брусничке реке. То је била једнобродна црква, са наосом у облику правоугаоника, на чије подужне зидове се надовезује и споља и унутра петострана апсида. Очувана висина зидова



Сл. 3: Црква на гробљу у Бруснику

¹⁰⁶ TD 24, s. 536; TD 211, s. 206; MAD 768, s. 85–86.

¹⁰⁷ MAD 407, s. 48–49, 73.

¹⁰⁸ У попису из 1604. једини поп у Бобољу био је у Равништима. *Opširni popis Bosanskog sandžaka iz 1604*, II, 300.

цркве је до 2 м (сл. 3).¹⁰⁹ Друга брусничка црква – Св. Ана вероватно је изграђена средином 16. века у засеоку Карадак, на узвишењу изнад Брусничке реке. Данашња једнобродна црква, равно изведеног источног зидног платна, подигнута је 1936. године на темељима старије грађевине.¹¹⁰

Црква у Арбулићима изграђена је на падини испод села, на десној обали Брусничке реке, код ушћа у Студеницу. Данас се та црква посвећена Св. Луки налази на гробљу у селу Девићи, чији су Арбулићи заселак. То је је једнобродна грађевина с полукружном апсидом на истоку, која се наставља на подужне стране. Садашња црква подигнута је 1924. године на старим темељима и обновљена је у скорије време¹¹¹, тако да на њој нема никаквих трагова, који би указивали да је на том месту 1541, а вероватно и знатно раније постојала стара црква.¹¹²

Црква у Равништима саграђена је педесетих година 16. века, а срушена је у Бечком рату 1688. године, као вид одмазде над устаницима. У Старом Селу постоји црква Св. Ане, код мештана позната и као *црква Јања*, која је, како је уклесано на довратку, изграђена 1818. године. Истраживачи који су осамдесетих година 20. века обишли цркву учили су на околној падини бројне старе надгробне белеге и закључили да старина гробља указује на могућност да је ту постојала старија црква.¹¹³ Иако је таква претпоставка реална, сматрамо да је вероватније црква некадашњег села Равништа била на другој локацији, која је од цркве Св. Ане удаљена око 400 метара у правцу југоистока. Ту је, крај старог гробља и са јужне стране некадашњег омањег каменолома, видљива мања депресија димензија 5 x 2 м, оријентације север–југ. Окружена је крупним наслаганим комадима камена, без ученог везива, који су местимично обрушени, због чега је површина неправилне основе. Јасно је видљив само западни, а делимично јужни и северни зид, који су прекинути наслагама земље. Њом је

¹⁰⁹ Срђан Ђурић и др., „Споменици у сливу Студенице, опис и стање“, *Саопштења XXII–XXIII* (1990/91) 187–188, сл. 6. Аутори су навели да су у цркви затекли неколико старих, добро клесаних надгробника прикупљених с околног гробља, од којих су неке датовали у XV–XVI век. Приликом обиласка цркве 2019, поменуте надгробне плоче више нису биле у њој.

¹¹⁰ С. Ђурић и др., „Споменици у сливу Студенице“, 195–196, сл. 21.

¹¹¹ Исто, 192.

¹¹² TD 211, s. 206. На сеоском гробљу, на којем се становници Арбулића одувек сахрањују, старији споменици потпуно су утонули у земљу, и могу се тек спорадично уочити мањи аморфни усадници.

¹¹³ С. Ђурић и др., „Споменици у сливу Студенице“, 207–209, сл. – 40–41. Старо гробље је скоро сасвим утонуло у земљу и остаци надгробних белега су спорадични и једва видљиви.

вероватно прекривен знатно већи део објекта оријентисаног у правцу исток–запад. У северном зиду је накнадно од две положене студеничке плоче направљена ниша у којој се пале свеће и прилаже новац. Доња плоча, иако делимично усађена у зид и покривена маховином, воском, гаражи и новчићима, привукла нам је пажњу правилним правоугаоним обликом, глатком површином и прецизном обрадом ивица. Установили смо да са доње стране плоча носи рељефну представу супружника и да представља јединствену ктиторску плочу. На горњој неукрашеној плочи нише постављен је преломљени мермерни базис свећњака или агијазме. У околини остатака поменуте грађевине налази се неколико лежећих аморфних плоча и мањих усадника из 15. и 16. столећа. Иако није било археолошких ископавања, некропола која окружује објекат, присуство црквеног мобилијара и очигледно поштовање култног места, које се очитује кроз прилагање новца и паљење свећа, указују на сакралну природу објекта.

У Нахији Остатија двадесетих и тридесетих година 16. века свештеник се наводи у селу Коритник, да би потом, до краја тог и почетком следећег столећа, био уписиван у селу Љесковица.¹¹⁴

На савременом гробљу у Коритнику данас постоји једнобродна црква са равним источним зидом, посвећена Св. арханђелу Михаилу.¹¹⁵ Према натпису над западним вратима цркве у Остатији, који је уклесан 1665/6. године, црква у Коритнику била је посвећена Св. Николи.¹¹⁶ Како у Коритнику нема трагова још једне цркве, промена патрона може се повезати само са неком темељном обновом. Црква у Коритнику, по свему судећи, порушена је током Бечког рата (1683–1699), јер је приликом обнове, грађена употребом бројних затечених надгробних плоча из 16. и 17. века.¹¹⁷ Током те обнове вероватно је утврђена и нова храмовна слава. У селу Љесковица данас нема цркве. Према предању, црква је постојала и налазила се на заравни испод савременог гробља, али на том месту

¹¹⁴ TD 157, s. 154; MAD 768, s. 89; MAD 407, s. 47; *Opširni popis Bosanskog sandžaka iz 1604*, II, 297.

¹¹⁵ Р. Станић погрешно наводи да је црква посвећена Св. Јовану Крститељу: Р. Станић, „Непознате цркве у околини Рашке“, *Саопштења VIII* (1969) 221–222.

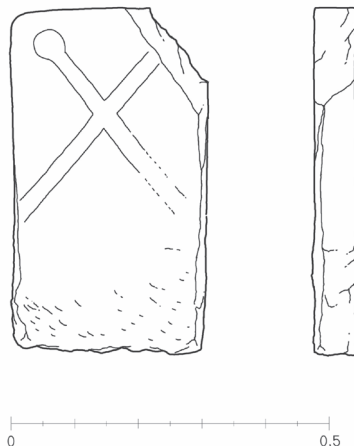
¹¹⁶ С. Ђурић и др., „Споменици у сливу Студенице“, 196–197 (сл. 23–24), 200–201 (сл. 28–29).

¹¹⁷ Њима је поплочан под и обликовани су отвори прозора и нише. Нажалост, фасада прављена од мермерних споменика и разнобојног камења, пре извесног времена је омалтерисана.

нема видљивих трагова неке старе грађевине. О боравку свештеника у Љесковици сведочи и назив Попово брдо, југоисточно од насеља.¹¹⁸



Сл. 4: Црква Св. Спиридона у Вионици, надгробни споменици



Сл. 5: Црква Св. Спиридона у Вионици, надгробник

Поред поменутих цркава, које су датиране и идентификоване захваљујући поменима свештеника, на терену се налази на материјалне остатке још неких сакралних објеката. У селу Вионица, у засеоку Доњи Перишићи, на старом гробљу налазили су се остаци црквине Св. Спиридона,¹¹⁹ на којима је одскора подигнута нова црква, без стручног надзора. Поред цркве је наслагано десетак старијих надгробника, од којих су поједини, судећи по траговима малтера, били уграђени у првобитни храм (сл. 4). Споменици изразите пластичности лица и необично стилизоване одеће и косе представљају ремек дела студеничких клесарских радионица из 16. и 17. века,¹²⁰ док поједини надгробници указују на средњовековно порекло. Издвајамо фрагментовану мермерну плочу са представом Андрејиног крста, која има најстарије аналогије на плочи из гробнице браће Мусића у манастиру Нова Павлица из 1389 (сл. 5).¹²¹

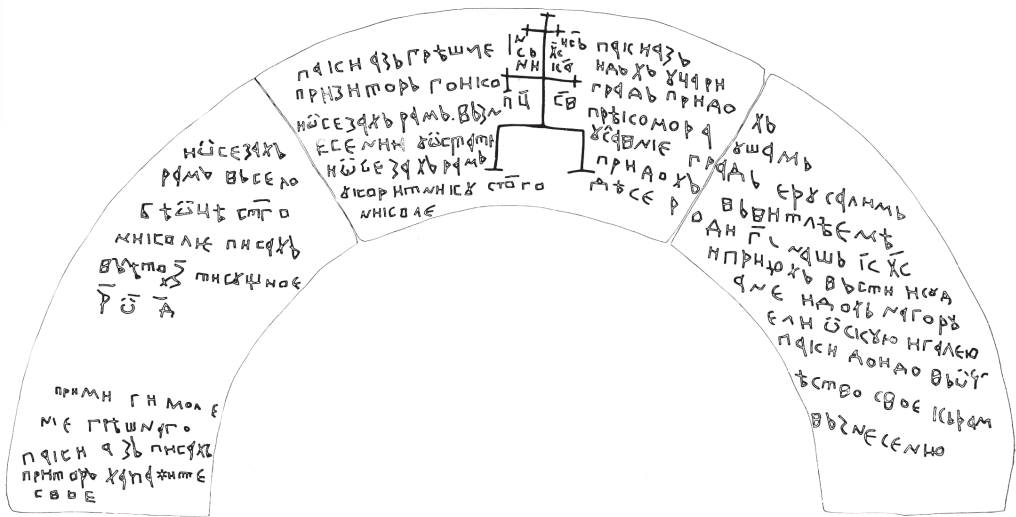
¹¹⁸ Karta 1:25.000, Sjenica-2-3 (Golija-zapad).

¹¹⁹ С. Ђурић и др., „Споменици у сливу Студенице“, 192–193 и сл. 17–18.

¹²⁰ Исто, 193 и сл. 18.

¹²¹ Александра Јуришић, *Нова Павлица, резултати археолошких радова*, Београд 1991, 27–28; Дејан Радичевић, Дејан Булић, „Прилог проучавању властееоске сахране у Моравској Србији“, у: *Власт и моћ – властела Моравске Србије од*

Црква Св. Кузмана и Дамјана у Остатији занимљива је због сачуваног натписа – паки аз грѣше / призиторь Гоико / паки азъ / идохъ њ Цари / градъ придохъ / прѣко мора њ шамь / њ славне градъ Ерѡсалимь / придохъ въ Витлѣемѣ / дѣ се роди г(осподъ) нашъ І(сѡ)с Х(ристо)с / и придохъ въ с(вет)и И сѡд / ане идохъ на Горѡ / Елишскѡю и Галею / паки доидо въ вт(е)ч / ѣство свое къ рам / Възнесеню / и всезахъ рамь Възнесениа ѡ Ѣстати / всезахъ рамь / ѡ Коритникѡ С(ве)тога / Николе / и всезахъ / рамь въ село / Бѣшцѣ С(ве)т(а)го Николе писахъ / въ лето ѡ тисѡщное / р ѡ ѡ (7174=1665/6) Прими Г(оспод(и) моле)ние грѣшнаго / паки азъ писахъ / приторь хавиа жит(и)е / свое.¹²² Захваљујући натпису сазнајемо да је црква у Остатији подигнута или обновљена 1665/6. и да је најпре била посвећена Ваведују Богородице. Осим што помиње цркве Св. Николе у Коритнику и у Беоцу, натпис, готово путописно, сведочи о хацилуку у Свету земљу презвитера Гојка (сл. 6).



Сл. 6: Црква у Остатији, натпис на лунети
(према: С. Ђурић и др., Споменници у сливу Студенице, 201 и. сл. 29).

1365. до 1402. године, тематски зборник радова са међународног научног скупа одржаног од 20. до 22. септембра 2013. године у Крушевцу, Великом Шилеговцу и Варварину, ур. С. Мишић, Крушевац 2014, 123–124. На још неке средњовековне примерке указао је: Војкан Милутиновић, „Нови поглед на некрополу Томињачу и црквину Милетићи у Ковачима подно Копаоника“, *Наша прошлост* 17–18, Краљево 2019, 55–56 и Т. 2/ 2–4.

¹²² С. Ђурић и др., „Споменници у сливу Студенице“, 200–201 и. сл. 28–29.



Сл. 7: Црква на гробљу у Лазима

У селу Чечина, на старом Гиздавића гробљу, налазе се остаци правоугаоне цркве без истурене апсиде на истоку. На основу затеченог црквеног мобилијара црква се датије у период 16. и 17. столећа. Над подом од камених плоча и амвонском розетом леже комади сиге који указују на некадашњи полуобличасти свод.¹²³ И у селу Лази, лок. Омарице, у источном делу савременог гробља налазе се остаци мање капеле правоугаоне основе са равним источним зидом, без апсиде (сл. 7).

Поред постојећих, као и остатака некадашњих цркава, има и места за које се верује да су на њима постојале цркве. Нека од њих се тако и назвају: Црквина у селима Вионица и Планиница, Црквине у Чечини и Црквица у Цртњу. Такође се верује да су цркве постојале у засеоку Црна Река, на потесу Гумно и у Бруснику, усред шуме, наспрам Поповог лаза, док се у Коритнику за један стеновити процеп чак помиње и патрон „цркве“ Св. Ана. Непостојање видљивог трага објеката, градива и надгробних белега у околини, оријентација депресија, која одступа од правца исток–запад, локације на врховима брда и постојање оближњих храмова, разлози су на основу којих се може закључити да на поменутиим местима нису постојале цркве.

¹²³ Исто, 210–211 и сл. 43–44.

ЛИСТА РЕФЕРЕНЦИ - LIST OF REFERENCE

Архиви – Archives

Başbakanlık Osmanlı Arşivi:

Tapu Tahrir defterleri: TD 16; TD 18; TD 24; TD 56; TD 57; TD 157; TD 164; TD 211; TD 764;

Mâliye defterleri: MAD 407; MAD 768; MAD 4480; MAD 7534; MAD 9861

Објављени извори – Published Primary Sources

Akgündüz A. *Osmanlı Kanunnâmeleri ve Hukuki Tahlilleri*, 5/2, Istanbul 1992.

Aličić A., *Sumarni popis Sandžaka Bosna iz 1468/69. godine*, Mostar 2008.

Djurdjev B., Filipović N., Hadžibegić H., Mujić M., Šabanović H., *Kanuni i kanun-name za Bosanski, Hercegovački, Zvornički, Kliški, Crnogorski i Skadarski sandžak*, Sarajevo 1957.

Opširni popis Bosanskog sandžaka iz 1604.godine, obradila S. Buzov, priredila L.Gazić, sv. II, Sarajevo 2000.

Theiner A., *Vetera monumenta historica Hungariam sacram illustrantia*, I, Otto Zeller, Osnabrück 1968.

Handžić A., *Dva prva popisa Zvorničkog sandžaka (iz 1519. i 1533. godine)*, Sarajevo 1986.

Hadžibegić H., Handžić A., Kovačević E., *Oblast Brankovica – Opširni katastarski popis iz 1455. godine*, Sarajevo 1972.

Šabanović H., *Krajište Isa Bega Ishakovića – Zbirni katastarski popis iz 1455 godine*, Sarajevo 1964.

Катић Т., Гарић Петровић Г., „Попис зеамета и тимара области Брвеник из 1477. године“, *Мешовита грађа (Miscellanea)* 32 (2011) 157–190. [Katić T., Garić Petrović G., „Popis zeameta i timara oblasti Brvenik iz 1477. godine“, *Mešovita građa (Miscellanea)* 32 (2011) 157–190]

Стојановић Ј., *Стару српски родослови и летописи*, Сремски Карловци 1927. [Stojanović Lj., *Stari srpski rodoslovi i letopisi*, Sremski Karlovci 1927]

Литература – Secondary Sources

Katić T., „The sancak of Prizren in the 15th and 16th century“, *OTAM* 33 (2013) 108–119.

Моаџанин Н., „Cısr-ı Kebir-i Ösek“, u: *Veliki osiječki most*, Zagreb–Osijek: HAZU, 2014, 84–99.

Simić V., *Istorijski razvoj našeg rudarstva*, Beograd 1951.

Šabanović H., *Bosanski pašaluk: postanak i upravna podjela*, Sarajevo 1982.

Динић М., „Југозападна Србија у средњем веку“, у: *Српске земље у средњем веку*, Београд 1978, 68–83. [Dinić M., „Jugozapadna Srbija u srednjem veku“, u: *Srpske zemlje u srednjem veku*, Beograd 1978, 68–83]

Ђурић С., Пејић С., Крстановић Б., Темерински С., „Споменици у сливу Студенице, опис и стање“, *Саопштења* 22–23 (1990–1991) 182–225. [Đurić S., Pejić S., Krstanović B., Temerinški S., „Spomenici u slivu Studenice, opis i stanje“, *Saopštenja* 22–23 (1990–1991) 182–225]

Зарковић Б., „Остатија или Остраћа“, *Зборник радова Филозофског факултета у Приштини* 47-2 (2017) 169–193. [Zarković B., „Ostatija ili Ostraća“, *Zbornik radova Filozofskog fakulteta u Prištini* 47-2 (2017) 169–193]

Зиројевић О., „Il famoso ponte d' Essek“, *Зборник Матице српске за историју* 35 (1987) 83–90. [Zirojević O., „Il famoso ponte d' Essek“, *Zbornik Matice srpske za istoriju* 35 (1987) 83–90]

Јиречек К., *Историја Срба. Културна историја*, II, Београд 1990. [Jireček K., *Istorija Srba. Kulturna istorija*, II, Beograd 1990].

Јиречек К., „Трговачки путеви и рудници Србије и Босне у средњем веку“, у: *Зборник радова Константина Јиречека*, II, Београд 1959, 205–303. [Jireček, K., „Trgovački putevi i rudnici Srbije i Bosne u srednjem veku“, u: *Zbornik radova Konstantina Jirečeka*, II, Beograd 1959, 205–303]

Јуришић А., *Нова Павлица, резултати археолошких радова*, Београд 1991. [Jurišić A., *Nova Pavlica, rezultati arheoloških radova*, Beograd 1991]

Катић С., „Потрошни материјали у османском рударству и металургији“, *Историјски часопис* 58 (2009) 197–207. [Katić S., „Potrošni materijali u osmanskom rudarstvu i metalurgiji“, *Istorijski časopis* 58 (2009) 197–207]

Катић С., „Рударство Чемерна и Троглава (16–17. век)“, *Наша прошлост* 16 (2015) 9–24. [Katić S., „Rudarstvo Čemerna i Troglava (16–17. vek)“, *Naša prošlost* 16 (2015) 9–24]

Катић С., Катић Т., „Рудник Жежна и рударство Рогозне и Подбуковика у 16. веку“, *Историјски часопис* 59 (2010) 197–224. [Katić S., Katić T., „Rudnik Žežna i rudarstvo Rogozne i Podbukovika u 16. veku“, *Istorijski časopis* 59 (2010) 197–224]

Катић С., Катић Т., „Насеља и становништво Гокчанице у средњем и раном новом веку“, *Гласник Етнографског института САНУ* 65/2 (2017) 403–419. [Katić S., Katić T., „Naselja i stanovništvo Gokčanice u srednjem i ranom novom veku“, *Glasnik Etnografskog instituta SANU* 65/2 (2017) 403–419]

Катић Т., Војводић У., „Границе Жупе и Нахије Рас у средњем и раном новом веку (14–16 век)“, *Историјски часопис* 69 (2020) 127–154. [Katić T., Vojvodić U., „Granice Župe i Nahije Ras u srednjem i ranom novom veku (14–16 vek)“, *Istorijski časopis* 69 (2020) 127–154]

Кораћ В., „Место Придвориче у рашкој архитектури“, *Рашка баштина* 1 (1975) 33–46. [Korać V., „Mesto Pridvorice u raškoj arhitekturi“, *Raška baština* 1 (1975) 33–46]

Лексикон градова и тргова средњовековних српских земаља-према писаним изворима, редактор С. Мишић, Београд 2010. [Leksikon gradova i trgova srednjovekovnih srpskih zemalja-prema pisanim izvorima, redaktor S. Mišić, Beograd 2010]

Милутиновић В., „Нови поглед на некрополу Томињачу и црквину Милетићи у Ковачима подно Копаоника“, *Наша прошлост* 17–18 (2019) 43–67. [Milutinović V., „Novi pogled na nekropolu Tominjaču i crkvinu Miletici u Kovačima podno Kopaonika“, *Naša prošlost* 17–18 (2019) 43–67]

Мркобрад Д., „Српско рударство у привреди Косова и Метохије – Средњи век“, у: *Срби на Косову и Метохији*, Београд 2005, 382–389. [Mrkobrad D., „Srpsko rudarstvo u privredi Kosova i Metohije – Srednji vek“, у: *Srbi na Kosovu i Metohiji*, Београд 2005, 382–389]

Мркобрад Д., „Значај Трепче у оквиру копаоничког рударства средњовековне Србије“, у: *Споменица Јована Ковачевића*, ур. Р. Бунарџић, Ж. Микић, Београд 2003, 249–262. [Mrkobrad D., „Značaj Trepče u okviru kopaoničkog rudarstva srednjovekovne Srbije“, у: *Spomemica Jovana Kovačevića*, ур. R. Bunardžić, Ž. Mikić, Београд 2003, 249–262]

Пауновић А., „Трагови средњовековног рударства у Остативи“, *Наша прошлост* 17–18 (2019) 145–156. [Paunović A., „Tragovi srednjovekovnog rudarstva u Ostatiji“, *Naša prošlost* 17–18 (2019) 145–156]

Поповић А., „Горњи Ибар средњег века“, *Годишњица Николе Чутића* 25 (1906) 166–222. [Popović A., „Gornji Ibar srednjega veka“, *Godišnjica Nikole Čutića* 25 (1906) 166–222]

Радичевић Д., Булић Д., „Прилог проучавању властеоске сахране у Моравској Србији“, у: *Власт и моћ – властела Моравске Србије од 1365. до 1402. године*, ур. С. Мишић, 113–136. [Radičević D., Bulić D., „Prilog proučavanju vlasteoske sahrane u Moravskoj Srbiji“, у: *Vlast i moć – vlastela Moravske Srbije od 1365. do 1402. godine*, ур. S. Mišić, 113–136]

Синдик Д., „Једна или две жичке повеље“, *Историјски часопис* 14–15 (1963–1965) 1966, 309–315. [Sindik D., „Jedna ili dve žičke povelje“, *Istorijski časopis* 14–15 (1963–1965) 1966, 309–315]

Симић В., „Рејонизација и карактеристика средњовековне рударске делатности у области Копаоника“, *Весник Завода за геолошка и геофизичка истраживања НР Србије* 15 (1958) 357–393. [Simić V., „Rejonizacija i karakteristika srednjovekovne rudarske delatnosti u oblasti Kopaonika“, *Vesnik Zavoda za geološka i geofizička istraživanja NR Srbije* 15 (1958) 357–393].

Симић В., *Рударство гвожђа средњовековне Србије и Босне*, Београд 1988. [Simić V., *Rudarstvo gvožđa srednjovekovne Srbije i Bosne*, Београд 1988]

Станић Р., „Скулптурални портрети ктитора и мајстора на црквима XV–XVII века у западној Србији и Санџаку“, у: *Одабрани радови*, Београд 2007, 57–66. [Stanić R., „Skulpturalni portreti ktitora i majstora na crkvama XV–XVII veka u zapadnoj Srbiji i Sandžaku“, у: *Odabrani radovi*, Београд 2007, 57–66]

Станић Р., „Непознате цркве у околини Рашке“, *Саопштења* 8 (1969) 213–224. [Stanić R., „Nepoznate crkve u okolini Raške“, *Saopštenja* 8 (1969) 213–224]

Суботић Г., „Трећа жичка повеља“, *Зограф* 31 (2006–2007) 51–58. [Subotić G., „Treća žička povelja“, *Zograf* 31 (2006–2007) 51–58]

Томовић Г., „Жичко властелинство“, *Наша прошлост* 13 (2012) 9–52. [Tomović G., „Žičko vlastelinstvo“, *Naša prošlost* 13 (2012) 9–52]

Ђирковић С., Ковачевић-Кojiћ, Д., Ђук Р., *Старо српско рударство*, Београд 2002. [Ћirković S., Kovačević-Kojić, D., Ćuk R., *Staro srpsko rudarstvo*, Београд 2002]

Чанак-Медић М., *Архитектура прве половине XIII века*. II, Споменици српске архитектуре средњег века, корпус сакралних грађевина, Београд 1995. [Čanak-Medić M., *Arhitektura prve polovine XIII veka*, II, Spomenici srpske arhitekture srednjeg veka, korpus sakralnih građevina, Београд 1995]

Шкриванић Г., „Жичко епархијско властелинство“, *Историјски часопис* 4 (1952–1953) 147–172. [Škrivanić G., „Žičko eparhijsko vlastelinstvo“, *Istorijski časopis* 4 (1952–1953) 147–172]

Карте – Maps

Војногеографски институт, 1:25.000: Sjenica 2-1 (Srednja reka): 579-2-1; Sjenica 2-2 (Radoče-lo): 579-2-2; Sjenica 2-3 (Golija-zapad): 579-2-3; Sjenica 2-4 (Golija-istok): 579-2-4, Београд 1971.

Ђенералштабна карте Краљевине Србије, 1:75.000: Г. 8. (Голија Планина); Д. 8. (Рашка), Београд 1894. [Ђeneralštabna karte Kraljevine Srbije, 1:75.000: G. 8. (Golija Planina); D. 8. (Raška), Београд 1894]

Srđan Katić, Dejan Bulić

**THE DISTRICTS OF BOBOLJ AND OSTATIJA IN STARI VLAH
(15TH - 18TH CENTURY)**

Summary

The nahiyes of Bobolj and Ostatija covered the eastern part of the large mountain of Golija, in south-western Serbia. Golija and the mountainous areas to the south and west belonged to Stari Vlah, the area in which the population had the vlach status in the Middle Ages and the Ottoman period. Old Bobolj, which was deserted back in the pre-Ottoman period, was located through a comparative study of Ottoman sources and archaeological ground reconnaissance. All settlements in the nahiyes of Bobolj and Ostatija were also located.

Throughout decades-long Ottoman incursions into Bosnia and in the first years following the creation of the Sanjak of Bosnia in 1463, the Golija mountain was largely deserted. In the early period of Ottoman rule, Golija belonged to the zeamet of Barča, which was also called the vlachs of Sjenica, and which covered the area of the future nahiyes of Bobolj, Ostatija, Moravica, Trebna and Barča. In the earliest preserved summary census of the Sanjak of Bosnia of 1468/69, there were no inhabited villages in Ostatija, and only three villages were recorded in the area of Bobolj. Until 1485, the situation slightly changed with the settlement of two more villages in Bobolj. It was only in 1516 that the nahiyes of Bobolj and Ostatija were created, with seven and ten villages respectively. The late 15th, entire 16th and early 17th centuries witnessed considerable changes in the number of inhabitants, which were most often related to the migrations of the vlachs to the borderline sanjaks towards Hungary and Venice.

At the time of the Great Turkish War (1683–1699), Golija was particularly affected. The Habsburgs' conquest of Belgrade in 1688 and further advancement triggered a number of rebellions in the hinterland. The rebellions were brutally crushed. Serbian chroniclers particularly single out Golija as the place of great suffering, as witnessed by the census of estate owners in Stari Vlah from 1708. The comparison of the situation in Bobolj, Ostatija and the neighbouring nahiyes of Moravica and Ras, shows that Bobolj was subject to the most severe retribution. The nahije of Bobolj was the only one abolished, and the village of Ravništa, the centre and most important settlement in Golija, was deserted and in ruins even three decades following the rebellion of 1688. The village of Žarač was also abandoned, while in other villages only 6½ of estates

remained in the possession of the autochthonous people. This suggests that the *knez* of Ravništa led the rebellion and that, by all odds, the rebellion did not have significant support of the local population in some parts of Stari Vlah.

The nahiyes of Bobolj and Ostatija experienced almost no Islamisation. Up until the Great Turkish War, the Muslims were rarely mentioned as estate owners. It was only then that the ownership structure of estates in the settlements of Ostatija was changed, with the Muslims making up a third of owners, whilst Christians remained the owners in Bobolj.

The paper outlines the working obligations of the vlach population of Golija, from road repair, construction of the Osijek Great Bridge, maintenance of the Čemerno mine etc. Specific activities of the local population are also presented, such as mining, coal production, pack-animal husbandry, hide processing, and making army footwear.

A particular focus is placed on the location and approximate dating of sacral buildings. Important discoveries include the remains of the church and a rare ktetor plate in the Ravništa village, and the determination of the ktetor who restored the Pridvorica monastery in the mid-16th century.

Оригиналан научни рад

Примљен: 30. 03. 2021.

Коначно прихваћен за објављивање: 05. 10. 2021.